

# ARFEC

## RAPPORT D'ACTIVITÉ 2021

ASSOCIATION  
ROMANDE DES  
FAMILLES  
D'ENFANTS  
ATTEINTS D'UN  
CANCER





# Sommaire

<b>1.</b>	<b>Billet du comité</b>	<b>2</b>
<b>2.</b>	<b>Soutien aux familles</b>	<b>3</b>
2.1	Introduction	3
2.2	Les Repas Parents	4 - 5
2.3	Cafés-croissants et les Balades avec les accompagnantes	6
2.4	Et les plus de 18 ans ?	7
<b>3.</b>	<b>Manifestations et actions</b>	<b>8 - 49</b>
3.1	La rétrospective chronologique	8 - 45
3.2.	Camp 2021	46 - 47
3.3.	Les croisières de Léman Hope	48 - 49
<b>4.</b>	<b>Rapport de la fiduciaire</b>	<b>50</b>
<b>5.</b>	<b>Comptes</b>	<b>51 - 53</b>
<b>6.</b>	<b>L'ARFEC, c'est...</b>	<b>54</b>
<b>7.</b>	<b>Remerciements</b>	<b>55</b>

# Billet du comité

Quelle drôle d'année 2021 nous avons vécu! Il fallait faire preuve d'endurance, accepter les moments de frustration, de découragement, mais aussi savourer les petits moments d'espoir, ces rayons de soleil qui permettent d'avancer.

Même si cette année était encore une fois marquée par de nombreuses annulations, de pouvoir réaliser le camp d'été pour les enfants et de leur permettre de vivre une semaine inoubliable, était pour nous un de ces rayons de soleil!

Mais ce ralentissement de nos activités nous a aussi permis de réfléchir à l'avenir. Nous avons la chance de jouir d'une situation financière stable, et il est une évidence pour le comité que de nouveaux soutiens pour les familles doivent voir le jour. Certains ont déjà pu être réalisés, d'autres, comme la

réhabilitation familiale, se dérouleront pour la première fois cette année, tandis que des projets innovants sont en cours de réflexion et de construction.

Ce qui est certain, c'est qu'à l'heure actuelle les familles avec un enfant atteint d'un cancer ne sont toujours pas assez soutenues par les instances officielles, et que, si les différentes associations ne comblaient pas ces lacunes, leur parcours serait encore bien plus difficile. Devoir faire face à la maladie de son enfant est déjà assez compliqué, nous ne pouvons que les accompagner et les soutenir avec notre expérience, notre bonne volonté, et grâce à la générosité de tous nos donateurs qui nous honorent de leur confiance. Il n'y a qu'ensemble que nous pourrions améliorer la prise en charge des familles, car, comme le dit si justement notre devise: «Ensemble on est plus forts».

# Soutien aux familles

## Introduction

2021 a encore une fois été une année particulière en raison de la situation sanitaire. Les contacts avec les familles ont été moins fréquents que d'habitude. Il a été très compliqué d'organiser des activités, et les présences dans les hôpitaux romands ont été réduites.

Comme en 2020, on a dû «réinventer» notre façon de contrer le sentiment d'isolement des familles pour pouvoir leur offrir le soutien dont elles ont besoin. Les appels téléphoniques ont été nos moyens de communication

privilegiés, tout comme les messages de soutien et les partages via notre page Facebook pour les familles membres.

Néanmoins, nous avons réussi, tout au long de l'année, à organiser des rencontres individuelles, à nous retrouver lors des repas parents, ainsi que lors de quelques activités familiales.

Outre les soutiens financiers qui ont été maintenus, nous avons renouvelé l'offre concernant l'appartement de vacances à Leysin, des séjours qui ont de nouveau enchanté les familles.



# Repas Parents

## Se rencontrer, oser parler, écouter, échanger

**C**haque mois, ou presque, dans tous les cantons romands, des soirées conviviales sont organisées pour les parents autour d'un bon repas.

Ces rencontres jouissent d'une grande popularité et les échos sont plus que positifs. Des soirées où les sujets des conversations sont très différents, ils peuvent aller du dernier protocole en date et ses effets secondaires, en passant par le dernier match du Real Madrid ou la nouvelle chanson d'Ed Sheeran. Ils sont parfois plus de quinze autour de la table, les conversations sont alors bruyantes et les fous rires fréquents, ou alors ils ne sont que trois, et les échanges se font plus intimes.

Les repas permettent d'offrir une respiration, d'échanger entre parents. Des anciens sont présents à chaque fois, modèles rassurants pour ceux qui traversent aujourd'hui les épreuves des traitements et des souffrances de leur enfant. Des nouveaux arrivés prennent place à cette table, une table particulière puisque, ce qui les réunit, est en premier un drame de la vie.

Pour autant, ces parents ont dû ou doivent trouver le moyen de continuer à vivre, à se lever, à être vaillants pour soutenir leur enfant malade ainsi que la fratrie. Les questions «comment faire, qui aide? Qui a trouvé quelle solution pour y arriver?» sont souvent au programme. Ou encore, comment rester un couple? comment faire avec le travail? la famille? les proches? que dire et à qui?

Toutes ces questions ne trouvent pas forcément de réponses, mais les partager avec d'autres qui connaissent ces difficultés, est une ressource non négligeable. Rester seul avec son lot de problèmes provoque souvent encore plus de stress et d'angoisse. La présence rassurante des "anciens", des responsables des antennes cantonales et des accueillantes, offre une sécurité qui permet de repartir sur son chemin un peu moins seul, un peu plus riche de chaleur humaine et de compréhension. Ces soirées peuvent également être le théâtre de petits coups de folie, de rires, de lâcher-prise, ces temps qui font défaut parfois depuis longtemps, mais qui permettent de mettre les soucis à distance pour un moment. Une soirée de gagnée, c'est déjà ça, avant de retourner à la réalité et faire ce qui est à faire.

Partager de la chaleur est un bon moyen pour permettre aux parents de soutenir leurs enfants et rester solides à leur côté, malgré leur propre souffrance. Être un parent membre de l'ARFEC, c'est faire partie de cette immense tablée si particulière, être à la fois celui qui donne et celui qui reçoit.





"C'est un moment sympa d'échanges et de partage."

"Je viens pour revivre et avancer dans la vie après ce que l'on a vécu. C'est un grand plaisir de se retrouver en bonne compagnie."

"C'est un beau moment rien que pour moi."

"C'est un moment de lâcher-prise car nous sommes entourés de personnes qui nous comprennent vraiment"

"C'est une découverte, un moment d'échanges et de rires, et aussi une excuse pour laisser les enfants chez les grands-parents"

"C'est un échange entre parents sans nécessairement parler de la maladie"

"C'est une excellente soirée qui nous donne l'occasion de parler avec d'autres parents qui ont traversé le même parcours"

"Ces repas me permettent de garder un contact social. Des fous rires et des bons petits plats, des moments mémorables."

"C'est un moment où on se souvient, où l'on prend des nouvelles les uns des autres. Il faut le vivre pour le comprendre"

"Les Repas Parents c'est des calories, mais surtout des rires et de l'amitié qui se tisse au fil des rencontres"

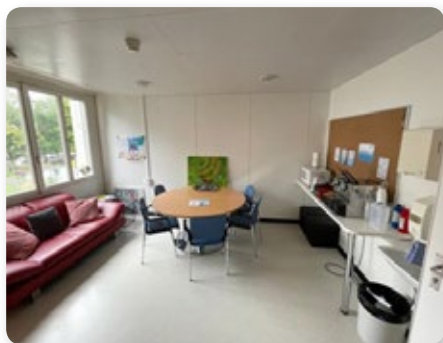
"J'ai fait des nouvelles rencontres, parfois surprenantes!"



## Cafés-croissants et balades avec les accompagnantes

Les accompagnantes, soutenues par des parents bénévoles, accueillent les familles une fois par semaine à un temps "Cafés-Croissants" dans les Espaces Familles du CHUV et des HUG. Peu importe la durée de leur passage, la pause est bienvenue dans la monotonie et la solitude de l'hôpital. C'est aussi l'occasion pour l'accompagnante de les renseigner sur des aspects très pratiques quant à ce qui est mis à disposition pour les aider durant les temps d'hospitalisation ou lors du retour à domicile. Les histoires racontées ne sont malheureusement pas toujours gaies, mais le fait de les exprimer à des oreilles attentives qui

vivent ou ont vécu des expériences similaires, aident les parents à se sentir épaulés et moins seuls. Depuis quelques mois aux HUG nous pouvons bénéficier d'un nouvel Espace Familles, lumineux et spacieux.



Malheureusement, cette année encore les rencontres au CHUV et aux HUG ont été très compliquées en raison de la pandémie. C'est pour cette raison qu'en début d'année les accompagnantes ont décidé d'organiser des balades à Genève et à Lausanne pour les parents qui souhaitaient néanmoins passer

un moment de partage avec d'autres parents, tout en limitant les risques de contagion. Malgré la température parfois un peu froide, nous avons eu le plaisir de pouvoir en organiser plusieurs, avec la possibilité de s'arrêter sur une terrasse ou au bord du lac pour un café.





## Et les plus de 18 ans ?

Lorsque les enfants malades atteignent la majorité, ils sont considérés comme des adultes par les médecins, et ils devraient pouvoir prendre en main leur suivi médical.

A ce moment, nous leur proposons de rejoindre l'équipe des Survivors. Ce groupe réunit des jeunes adultes ayant été atteints d'un cancer avant leurs 18 ans, et existe grâce à la collaboration administrative et logistique de l'ARFEC

ainsi que le soutien financier de la fondation Cancer de l'Enfant en Suisse.

Le groupe d'organisation romand propose à ses membres plusieurs activités tout au long de l'année : des repas, des sorties sportivo-ludiques, et des journées d'information au cours desquelles différents sujets les concernant sont exposés. Ces moments permettent aux participants d'échanger de manière décontractée et de partager leurs expériences individuelles.



# Manifestations et actions

## Rétrospective chronologique

22 janvier - 19 février

La RTS met le cancer pédiatrique en lumière en programmant un reportage en 5 épisodes « Mon enfant ce héros ». L'émission décrit le quotidien de quatre enfants touchés par une maladie grave. Deux familles membres de notre association ont accepté de témoigner devant les caméras et ont ouvert une fenêtre sur leur quotidien. Ce reportage a permis au public de prendre conscience des difficultés auxquelles les parents d'enfants gravement malades doivent faire front chaque jour.



# Février

## 2 février

Notre association faitière «Cancer de l'Enfant Suisse» mène le combat concernant la prise en charge optimale de la douleur chez l'enfant au niveau national.



## 10 février

En septembre 2020, Grégoire, membre de notre association, avait parcouru 810 kilomètres avec 14'900 mètres de dénivelé positif en 5 jours.

Son but était de soutenir à son tour les autres familles, maintenant que son fils avait terminé ses traitements. Et, avant de préparer l'édition 2021, il clôture celle de 2020 en versant CHF 6'700.- pour aider les familles dont l'enfant est actuellement en traitement.

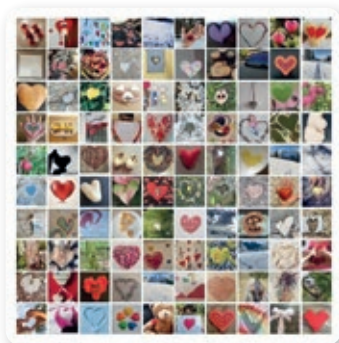


## 15 février

Le 15 février est la journée internationale de sensibilisation au cancer de l'enfant. En cette occasion nous avons demandé aux familles de nous faire parvenir des photos de cœurs pour composer un grand tableau symbolisant la solidarité des familles avec les familles.

*« La solidarité nourrit l'espoir »  
(Adil Mesbahi)*

Nous avons reçu une centaine de témoignages de leur engagement pour la cause du cancer de l'enfant.



## 17 février

C'est dans les bureaux de Lausanne qu'a lieu la remise de chèque concernant l'action du mois de décembre de la chaîne de magasins LIDL. Les sachets de la Saint-Nicolas ont permis de récolter une coquette somme qui donnera la possibilité à 40 enfants de participer au Camp d'été.



## 25 février

Ça y est, l'ARFEC fait son entrée sur Instagram sous le nom de @arfec.ch !



## Mars

### 17 mars - 4 avril

Malgré la situation sanitaire la SDIO, Société de Développement de Intérêts d'Ouchy, n'a pas baissé les bras: elle nous a soutenus encore une fois en 2021! Un beau défi, celui de réaliser une mosaïque géante virtuelle composée de 100'000 œufs suisses! En plus de la vente virtuelle, plusieurs milliers d'œufs ont été distribués à différents organismes d'aide alimentaire de la région.

Le motif choisi pour la mosaïque 2021 est composé de dessins d'enfants ayant participé au Camp d'été de l'ARFEC 2019.



## 26 mars

Nos amis de Greenhope organisent régulièrement des activités auxquelles nos familles sont invitées.

Cette fois-ci il s'agit d'un match de hockey virtuel accompagné d'un concours photo. La situation sanitaire étant ce qu'elle est, il faut sans arrêt se réinventer.



## 26 mars

Grâce à la collaboration avec Rêves Suisse, le rêve d'un petit garçon de 4 ans et demi est exaucé.

Il a pu voir la mer, avec toute sa famille, avant de s'envoler rejoindre la lune et les étoiles.





# Avril

## 6 avril

Les collaborateurs de GEME ont transpiré pour nous soutenir !



## 10 avril

Le 10 avril, on célèbre partout la Journée des frères et sœurs.

À l'occasion de cette journée nous vous avons présenté le livre de Muriel Scibilia « Sortir de l'Ombre, les frères et sœurs d'enfants gravement malades »

*« Quand un enfant ou un adolescent est gravement malade, physiquement, psychiquement, ou sérieusement handicapé, ses frères et sœurs sont pris dans la tourmente. Leurs souffrances sont trop souvent méconnues ou minimisées. D'où l'urgence de leur donner la parole. »*



## 24 - 27 avril

Week-end de Team Building au Tessin :

« *La réussite appartient à tout le monde. C'est au travail d'équipe qu'en revient le mérite.* » Franck Piccard

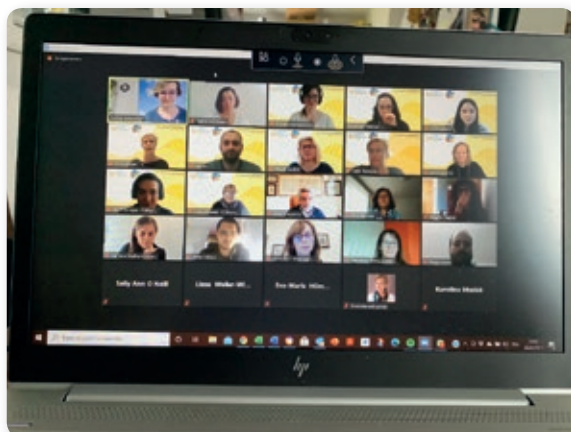


## 30 avril

« *We have to find a common language for so different realities, a language of hope and cooperation* » João Bragança, President of CCI

Afin de défendre les intérêts de toutes les familles au niveau international, nous participons depuis plusieurs années au congrès annuel du CCI (Childhood Cancer International) Europe organisé en partenariat avec la SIOP (Société Internationale d'Oncologie Pédiatrique). Pendant trois jours, nous avons pu assister à des conférences virtuelles et des échanges enrichissants.

C'est en unissant nos forces que nous pouvons faire entendre notre voix !





# Mai

## 8 - 9 mai

Week-end de préparation et de formation pour les monos du Camp d'été.



## 9 mai

*"La solidarité est l'arme la plus puissante pour lutter contre les aléas de la vie"*

A l'occasion de la Fête des mères, deux fidèles partenaires mettent encore une fois notre association en lumière. Chez Chocolat Raffin à Monthey et à Martigny et chez Rosemarie Fleurs à Orsières sur chaque création on trouvait un ruban qui témoignait de votre solidarité avec les mamans d'enfants malades.



## 10 mai

Depuis plus d'une année, il n'a pas été possible, pour les Survivors (adultes guéris d'un cancer pédiatrique), de se rencontrer.

En attendant les retrouvailles, chaque Survivor inscrit a reçu une Survivor-Box, initiative que l'ARFEC a soutenu avec grand plaisir !



## 12 mai

Le 12 mai est la journée internationale des infirmières et des infirmiers !

Nous en profitons pour les remercier de prendre soin de nos enfants avec autant d'engagement.



## 22 - 23 mai

Encore un superbe weekend organisé par nos amis de Greenhope à Zurich. Au programme: visite du zoo et, au choix, balade sur le lac en pédalo ou excursion sur le Üetliberg.



## 22 - 23 mai

Le 29 mai est la journée de la bonne action! La Coop Suisse Romande nous associe généreusement à cet événement en faisant voyager notre logo pour faire connaître l'ARFEC. Ce jour-là, chaque client a reçu une plaque de chocolat habillée aux couleurs de l'ARFEC et notre association est co-bénéficiaire de la collecte de dons.



# Juin

## 17 juin

Nous sommes très fiers et heureux d'avoir pu contribuer, en collaboration avec la Croix-Rouge Vaudoise, à la mise en place du projet pilote de Relève Parentale pour les familles ayant un enfant atteint d'un cancer !

Nous espérons vivement que, dans un avenir proche, toutes les familles romandes prenant soin d'un enfant malade puissent avoir accès à une offre équivalente.



## 19 juin

Un grand coup de chapeau à la SDIO, car, malgré les circonstances compliquées, ils ont retroussé les manches et accepté le défi !

Une édition virtuelle, un challenge incroyable, avec à la clé un chèque qui a dépassé toutes nos espérances !



## 21 juin

Vous vous rappelez les nageurs fous qui se sont jetés dans les eaux glaciales du lac Léman au mois de décembre 2020 ?

La remise du chèque des pompiers de Versoix a eu lieu par des températures tropicales, quel contraste !



## Juillet

### 1<sup>er</sup> juillet

Depuis de nombreuses années l'ARFEC se bat, aux côtés de Cancer de l'Enfant en Suisse, pour faire entendre la voix des parents d'enfants malades. Nos dirigeants politiques nous ont entendus et, à partir du 1<sup>er</sup> juillet, les parents qui doivent interrompre ou réduire leur activité lucrative pour s'occuper d'un enfant gravement atteint dans sa santé, ont la possibilité de prendre un congé de 14 semaines. Cette réforme concerne environ 4'500 familles en Suisse.





## 3 juillet

Didier Rime, participant du X-Alpine Verbier, court pour soutenir l'ARFEC! Sur son parcours de 111 km et de 8400 de dénivelé, il donne tout et fait une très belle course, se maintenant depuis le début dans les premiers du classement.

Nous avons eu le plaisir de le ravitailler et de l'encourager pour la suite.



## 7 juillet - 11 juillet 14 juillet - 18 juillet

Grâce à Léman Hope, 24 enfants et adolescents de l'ARFEC naviguent sur le Léman pendant 4 jours et 4 nuits.



## 10 - 11 juillet

Deux amis un peu fous, une quête de sens, il n'en faut pas plus pour voir naître un beau projet ! Jérôme et Valentin Villos s'attaquent en 24h à 20 points culminants du canton de Fribourg. Ils sont partis le 10 juillet à minuit depuis le Chrüzflue, premier des 20 sommets sur leur parcours, pour terminer leur défi sous une pluie battante en dessous de Lessoc.



## 13 juillet

Les représentantes Tupperware fribourgeoises, qui avaient organisé fin mai une vente en faveur de l'ARFEC, nous ont remis un joli cheque !



# Août

## 8 - 14 août

Après deux ans de pause, les enfants peuvent de nouveau s'éclater au camp d'été à Chandolin!



## 14 août

Sylvia Papasidero et Kim Zingg participent à la course Sierre-Zinal et récoltent des fonds en faveur de l'ARFEC.

Elles souhaitent que chaque message de soutien reçu soit une lueur d'espoir pour les familles d'enfants touchés par le cancer.





## 28 août

L'ARFEC est de retour sur les copeaux au Rallye de Palézieux organisé par la Fédération Vaudoise des Jeunesses Campagnardes! Au programme: tournois sportifs, concerts, et une démonstration de vol acrobatique avec le Super Puma.



## 28 août

Les associations Dream Cars Day et Hubert Gouin - «Enfance & Cancer» ont permis aux familles de l'ARFEC de s'évader pendant un après-midi dans de belles voitures en compagnie de la première dauphine de Miss Pays de l'Ain et d'une partie de l'équipe de Fort Boyard!



## 29 août

MERCI à tous les bénévoles et à tous les participants qui ont porté les couleurs de l'ARFEC lors du Forcethon de Verbier, course organisée par la Fondation FORCE, qui s'engage à faire avancer la recherche sur le cancer de l'enfant.



## Septembre

### 1<sup>er</sup> septembre

Une journée sous le signe de la solidarité au HUG pour commencer ce mois de septembre en OR. Les associations qui poursuivent le but commun de venir en aide aux familles frappées par le cancer pédiatrique s'unissent pour sensibiliser le public.



## 3 septembre

David De Matteis, fidèle membre ami de notre association, nous soutient sur sa chaîne Twitch. Il y explique l'importance de Septembre en Or.



## 3 - 4 septembre

Pour la septième fois, une équipe de marcheurs a quitté le CHUV pour rejoindre le Moléson! Ils ont marché toute la nuit, accompagnés par les étoiles et une coccinelle, pour arriver au sommet et chanter le Poï. Leur devise: simplicité, amitié et solidarité avec les enfants malades!



## 4 septembre

Lors de la traditionnelle course Le Cacatchou au Centre Nordique Froideville, nous avons pu compter sur le soutien des Kiwanis du Kiwanis Les Moraines Ouest Lausanne. Avec leur stand de saucisses, frites et boissons, ils ont rempli les estomacs des coureurs et des visiteurs. À leurs côtés, les bénévoles de l'ARFEC proposaient des douceurs pour les gourmands. Ensemble, les bénévoles du Kiwanis et de l'ARFEC, ont récolté la magnifique somme de CHF 5'500.-!



## 4 septembre

Alexandre Hubert a couru le Swiss Peaks et est arrivé au Bouveret après 41h de course, quel exploit !





## 7 septembre

Pour la deuxième année consécutive, grâce à la générosité de la Cave Bonvin 1858 et le soutien de Daniel Yule, nous avons reçu un don de CHF 1'650.-



## 8 septembre

Grâce à l'initiative de la Coop, nous voilà bénéficiaires d'un très beau chèque! Merci à tous ceux qui ont participé, avec un grand ou un petit geste, à cette action!



## 11 septembre

Olivia, Ness et Maeva sont étudiantes au gymnase de Sévelin et font leur travail de maturité sur le thème de la leucémie chez l'enfant. Et, dans le cadre de ce projet, elles ont émis le souhait de récolter des fonds en participant au Troc de Cheseaux en y tenant un stand de pâtisseries.



## 12 septembre

L'antenne valaisanne organise sa journée des familles dans la châtaigneraie de Fully dans une ambiance très conviviale.



## 10 - 12 septembre

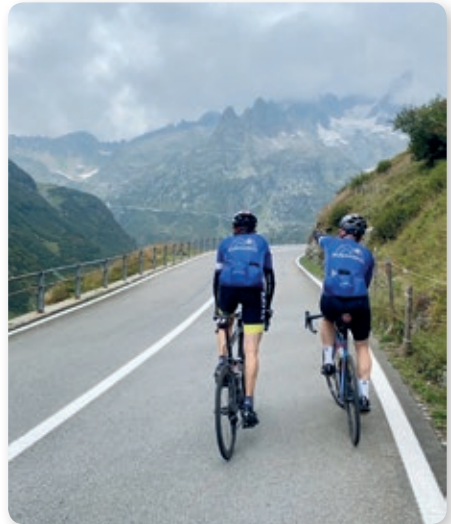
Le wee-kend des papas s'est déroulé cette année en Valais. Au programme: du rafting, du RealFly, du Swingfoot, mais aussi une visite humoristique de la ville et une dégustation de produits du terroir. Des moments forts entre mecs, des émotions, de l'adrénaline et des fous rires!



## 7 - 12 septembre

Septembre en OR c'est aussi ça ! Un papa qui se lance un défi un peu fou pour récolter des fonds pour notre association, et d'autres parents et amis qui le suivent dans son délire.

Le résultat : une petite balade à vélo de 6 jours, reliant Davos à Genève, en parcourant 830 kilomètres et en grimpant 14 cols. Bravo à lui et à ses compagnons de route pour cet exploit !



## 12 septembre

Lors de la journée de son Fan's Club, Daniel Yule a vendu aux enchères son matériel de compétition, récoltant ainsi la somme de CHF 1'050.- entièrement reversée à l'ARFEC.



## 18 septembre

L'ARFEC est présente à la désalpe de la Fouly grâce au soutien du comité de la désalpe et du Ski Club Champex-Ferret.



## 19 septembre

Même si cette année la saison des raclettes n'a pas fait de pause estivale, c'est le retour des magnifiques sacs à patates de Sandrine !



## 22 septembre

Le voyage est plus important que la destination. Parfois dans la vie il faut du courage pour abandonner, de la force pour reconnaître de ne pas pouvoir aller jusqu'au bout. Notre ami Didier Rime a fait un magnifique voyage et nous sommes très fiers de lui ! Un énorme MERCI d'avoir osé relever le défi et d'avoir amené l'ARFEC avec lui sur le parcours du Tor 2021.





## 25 septembre

C'est la journée des Survivors Romandie. Au cours de la matinée, destinée à l'information, ils ont eu le plaisir de suivre deux présentations animées par Franziska Lüthy de Procap Schweiz - Suisse - Svizzera et par Nourelhouda Jouhari, coach et spécialiste en intégration professionnelle, membre de l'ARFEC et maman d'un Survivor. Après le repas de midi, place à la détente avec la visite d'Aquatatis et des moments récréatifs et d'échange.



## 26 septembre

C'est l'heure de la remise de chèque par ces deux amis un peu fous qui ont gravi 20 SOMMETS EN 24 HEURES. Un exploit et une magnifique somme récoltée!



# Octobre

## 1<sup>er</sup> - 3 octobre

Chaque année, une quinzaine de monos - des jeunes guéris, des frères, des sœurs - s'engagent bénévolement pour entourer les enfants lors du traditionnel camp d'été.

Pour les remercier, nous leur avons concocté un week-end sportivo-festif. Au programme: Escape Game, jacuzzi, joutes sportives, et surtout beaucoup d'amitié et de fous rires.



## 8 octobre

Les membres du Kiwanis Section Orbe ont organisé un tournoi de Jass pour participer au financement du camp d'été 2022.

Une délégation de l'Arfec a eu beaucoup de plaisir à y participer !



## 9 octobre

Lors de la journée stratégie, les membres du comité et les responsables des antennes cantonales, ont été accueillis à la Brasserie du Jorat. Après la séance de travail, ils ont pu découvrir les coulisses d'une brasserie artisanale et déguster quelques spécialités.



## 10 octobre

Michelle Morend a pris l'initiative de proposer au public la visite du petit village de Branson et sa châtaigneraie par un magnifique samedi d'octobre. Elle en a profité pour mettre en avant l'ARFEC.



## 10 octobre

La journée des familles vaudoises a eu lieu à Bioley-Orjulaz. Un moment convivial autour d'un buffet canadien riche et varié qui a fait voyager les papilles des participants.



## 26 octobre

Encore une jolie action en faveur de notre association, mise sur pied par Anja, jeune Survivor et membre du groupe d'organisation des activités pour les Survivors.



Les tresses sont disponibles demain soir, mercredi 27.10. Et samedi soir!

Réservations ouvertes. Commandez dès maintenant votre tresse

Les bénéfices iront à l'ARFEC:



## 30 octobre

Journée nationale dédiée aux proches aidants. C'est l'occasion d'avoir une pensée particulière pour toutes les familles, parents, frères et sœurs, et grands-parents, qui prennent soin au quotidien d'un enfant malade.



## 31 octobre

Buon decimo compleanno Greenhope Foundation !!!



# Novembre

## 7 novembre

C'est aux Bains des Pâquis que l'antenne genevoise a invité les familles pour une excellente fondue par une journée ensoleillée.



## 9 novembre

La SPOG (groupe d'Oncologie Pédiatrique Suisse) a réalisé un atelier dans le but d'échanger avec les organisations partenaires sur la thématique de la recherche sur le cancer de l'enfant.





## 12 novembre

Les membres du Lions Club Broye-Vully ont organisé une soirée fondue à Payernland afin de lever des fonds pour l'ARFEC, et plus particulièrement pour le programme PASTEC Broye.



## 13 novembre

Quel plaisir de voir courir autant d'enfants et parents touchés par le cancer pédiatrique lors du Forcethon Talent à Lausanne!

Soutenir la recherche nous tient à cœur car, sans elle, il n'y a pas de guérison.



## 27 novembre

C'est le Samedi du Partage. Comme chaque année nos bénévoles sont présents dans les cantons de Vaud et de Genève !



## 27 novembre

Matthys Fine Art soutient l'ARFEC en proposant une journée féérique. Au programme : rencontre avec le Père Noël, goûter, contes, photos professionnelles et une récolte de fonds en faveur de notre association.

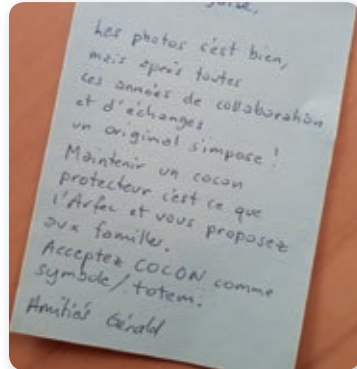




# Décembre

## 3 décembre

Il manquait un Totem à l'ARFEC, et voilà que c'est chose faite !  
Merci à l'Artmailliste d'Attalens d'avoir créé COCON pour nous.



## 4 décembre

Cette fois les familles genevoises se réunissent pour faire travailler leurs méninges. Un Escape Game sur mesure au sous-sol du restaurant « Les 4 coins ». Compétition, réflexion, frissons et bonne humeur suivis d'un goûter en bonne compagnie.



## 5 décembre

Les chœurs mixtes de Villarlod et de Courtion unissent leurs voix pour soutenir les familles de l'ARFEC. Un magnifique concert de l'Avent, quel plaisir d'entendre ces belles chansons de Noël.



## 5 décembre

PERSONNE N'EST JAMAIS DEVENU PAUVRE EN DONNANT!

C'est la journée mondiale du bénévolat. Et le bénévolat à l'ARFEC ce sont chaque année des milliers d'heures de travail offertes par nos membres, par les responsables des antennes cantonales et par les membres du comité.

Sans oublier l'investissement bénévole de nombreuses personnes qui œuvrent pour récolter des fonds, pour organiser des manifestations, et qui mettent en lumière notre cause! MERCI à tous, ensemble on est vraiment plus forts!



## 6 décembre

Le 6 décembre, nous avons également pu être présents et participer à la fête de Saint-Nicolas à Orsières. En collaboration avec l'association Steez une vente de gâteaux, cafés, vins chauds a égayé la journée et les bénéfices ont été versés à notre association.



## 7 décembre

La Menuiserie Charpente de David Giller propose une vente de sapins éco-responsables, fabriqués par des apprentis, dans le but de soutenir les enfants atteints d'un cancer. Une belle alternative au sapin de Noël traditionnel!



## 10 décembre

Une tombola solidaire organisée par le groupe Educalis qui réunit plusieurs crèches et écoles. Une recherche de fonds accompagnée par une sensibilisation faite aux enfants, quand un projet pédagogique prend forme grâce à l'engagement du personnel éducatif et des parents c'est merveilleux! Merci d'avoir pensé aux familles de l'ARFEC.



## 11 décembre

Quelle chance qu'un musicien aussi talentueux qu'Yves Moulin soutienne l'ARFEC!



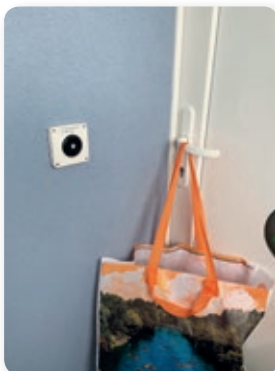
## 11 décembre

Depuis 13 ans Ride4Life soutient l'ARFEC lors de son cyclocross à Corbières, nous sommes heureux d'avoir des amis aussi fidèles !



## 12 décembre

Cette année encore, en raison de la pandémie, nous avons dû annuler notre traditionnelle fête de Noël avec les familles au dernier moment. Qu'à cela ne tienne ! Le Père Noël ayant refusé de stocker tous ces cadeaux jusqu'à l'année prochaine, nous nous sommes transformés en lutins et avons sillonné la suisse romande pendant plusieurs jours afin de les distribuer aux enfants !



## 15 décembre

L'équipe de la Brasserie du Jorat à Ropraz, qui avait accueilli le comité et les responsables des antennes cantonales en octobre, a décidé de ne pas envoyer à ses clients des vœux de fin d'année par la poste, mais de faire don à l'ARFEC d'un montant équivalent.



## 18 décembre

Notre ami l'Artmailliste expose et vend ses œuvres en faveur de l'ARFEC au Marché de Noël à Attalens.



## 17 - 19 décembre

Nous avons l'honneur et le privilège d'avoir été les bénéficiaires de l'action solidaire de Qoqa. Un grand merci aux loutres et à toute la Communauté la plus dingue du monde!

Ils ont en effet financé 19'354 repas en faveur de l'ARFEC en Romandie et de Kinderkrebshilfe Schweiz en Suisse allemande, pour que les parents puissent manger à l'hôpital avec leur enfant malade. Un splendide cadeau de Noël!



## 28 décembre

Pendant tout le mois de décembre, les bénévoles de l'ARFEC ont emballé des centaines de cadeaux pour les clients du magasin de Pop-Art Mix-image à Lausanne. Une ambiance festive et amicale grâce à la bonne humeur et la gentillesse du staff, qui en plus nous a soutenu en nous faisant don de tous leurs pourboires du mois de décembre.

À l'issue de cette période la magnifique somme de CHF 1'855.25 a été récoltée!





## 30 décembre

Pendant la période de l'Avent, le Tea Room « Neosa », au centre Cristal à Martigny, a été décoré aux couleurs de l'ARFEC et a pu récolter un montant de CHF 270.- en notre faveur.



## 31 décembre

"Faites le bien par petits bouts, là où vous êtes ; car ce sont tous ces petits bouts de bien, une fois assemblés, qui transforment le monde."

Desmond TUTU

Merci à tous, familles, amis et sponsors, pour vos petits bouts de bien, vous nous avez gâtés par votre présence et votre infaillible soutien.



Dessin offert par Nina Overney, membre de l'ARFEC, pour les enfants et leur famille



# CAMP 2021

Comme vous pouvez certainement vous l'imaginer, un camp pour 80 enfants ne s'organise pas en deux semaines! Malgré les complications liées à la situations sanitaire, l'équipe d'organisation, composée d'environ 15 moniteurs, de la protection civile du canton de Vaud, de membres du comité de l'ARFEC, d'une équipe de fidèles en cuisine, ainsi que d'infirmiers et d'infirmières, s'est démenée pour préparer cette édition, tout en ne sachant pas si elle pourrait avoir lieu.

Les moniteurs se sont réunis au mois de mai pour un week-end de formation et de préparation. Au programme, les besoins de l'enfant, la sécurité, les aspects légaux de leur responsabilité, les premiers secours, mais aussi la préparation des activités. Deux jours de travail intense, mais toujours dans la bonne humeur!

Ensuite, les moniteurs ont continué la préparation des activités en petit groupe, souvent par Zoom, Corona oblige.

Puis enfin, au début du mois d'août, une huitantaine d'enfants, âgés de deux ans et demi à 16 ans, se sont retrouvés à l'Ancien Grand Hôtel de Chandolin, dans le canton du Valais, pour y passer une semaine.

Comme chaque année, le camp s'est construit autour d'un thème, et 2021 a été rythmé par la thématique des Jeux Olympiques.

Les enfants, malades, guéris, ou frères et sœurs, ont pu profiter des diverses activités proposées. Qu'elles aient

été sportives, créatives, d'intérieur ou d'extérieur, les animations ont su occuper et amuser toute cette joyeuse ribambelle.

Les activités sortant du domaine de l'Ancien Grand Hôtel ont été évitées en raison de la crise sanitaire. Deux marches ont tout de même pu être organisées, ce qui a permis à tout le monde de prendre de la hauteur et de profiter des magnifiques paysages de la région.

Mais comme toute belle chose à une fin, après une semaine est venu le moment de se dire au revoir! Même si c'est toujours un moment doux-amer, entre la joie de retrouver ses parents et la tristesse de devoir quitter des amis, les enfants sont rentrés chez eux avec des histoires à raconter, de chansons à chanter, et de souvenirs plein la tête.

Au mois d'octobre nous avons eu le plaisir de convier tous les moniteurs pour un week-end de remerciements à Leysin. Sans leur engagement et leur investissement, cette magnifique semaine en été ne pourrait tout simplement pas avoir lieu. Le week-end était rythmé par le plaisir de se retrouver, des moments de rires et de fête, mais aussi d'animations comme un Escape Game mobile, une baignade à l'alpage dans un jacuzzi chauffé au feu de bois et des joutes sportives « Koh Lanta à Leysin ».

Quelle belle manière de clore cette édition 2021!



# Les croisières de Lemman Hope

**H**istoire d'une collaboration qui permet à des jeunes en rémission de reprendre confiance en eux.

Développé par la Chiki Foundation depuis 2019, le projet Léman hope utilise les bienfaits de la voile comme outil thérapeutique pour aider des enfants et des jeunes en rémission d'un cancer à reprendre confiance en eux, en participant à une croisière à bord d'un voilier pendant 4 jours et 4 nuits sur le lac Léman.

Cette expérience inoubliable est une passerelle entre le traitement médical et un avenir actif et elle bénéficie du soutien du CHUV et de l'ARFEC. Les médecins sont convaincus des bienfaits d'une telle expérience et l'ARFEC joue un rôle important en termes de conseils et de contacts, notamment chez les moniteurs et formateurs.



Les croisières ont lieu chaque année au mois de juillet. À bord, une équipe constituée d'un.e skipper et d'un.e moniteur.trice, formé.e, encadre 4 enfants et jeunes de la même tranche d'âge. Dans la mesure du possible la mixité et la parité sont favorisées.

Les journées se déroulent entre navigation, activités nautiques (paddle, baignade) et activités à terre. Tous prennent part aux manœuvres pendant la navigation, tiennent la barre, participent à la vie de la communauté (repas, rangement, vaisselle, etc.)

Une charte établissant les règles de vie à bord est établie par l'équipage le premier jour.

Le but de ces croisières est que le jeune se sente inclus, compris, compétent et utile. C'est un moment de partage pendant lequel on s'ouvre aux autres et on s'encourage mutuellement.



Léman hope a pour ambition d'offrir 300 places d'ici 2030. Soit à des nouveaux participants, soit à des matelots expérimentés ayant déjà participé, et, prochainement aussi aux frères et sœurs.

"Ça m'a aidée à essayer des nouvelles choses que je ne pensais pas savoir faire et à avoir plus confiance en moi."

"La croisière m'a appris à dépasser ma peur."

"Sur le bateau on est tous pareils, on sait tous ce que ça fait d'être malade."

"C'était la première fois qu'elle partait sans un membre de la famille et pour si longtemps... Elle a grandi, dans les yeux de ses parents, mais également et surtout dans son cœur!"



# Rapport de la fiduciaire

BfB Fidam révision SA  
Avenue des Baumettes 23  
Case postale 183  
CH-1020 Renens VD 1

Téléphone +41 (0)21 641 46 46  
Téléfax +41 (0)21 641 46 40  
E-mail : [contact@bfbvd.ch](mailto:contact@bfbvd.ch)

Rapport de l'organe de révision sur le contrôle restreint  
à l'assemblée générale de  
**Association Romande des Familles d'Enfants atteints d'un Cancer (ARFEC)**  
Lausanne

**BfB**

En notre qualité d'organe de révision, nous avons contrôlé les comptes annuels (bilan et compte de résultat et annexe) de l'association Association Romande des Familles d'Enfants atteints d'un Cancer (ARFEC) pour l'exercice arrêté au 31 décembre 2021.

La responsabilité de l'établissement des comptes annuels incombe au comité alors que notre mission consiste à contrôler ces comptes. Nous attestons que nous remplissons les exigences légales d'agrément et d'indépendance.

Notre contrôle a été effectué selon la Norme suisse relative au contrôle restreint. Cette norme requiert de planifier et de réaliser le contrôle de manière telle que des anomalies significatives dans les comptes annuels puissent être constatées. Un contrôle restreint englobe principalement des auditions, des opérations de contrôle analytiques ainsi que des vérifications détaillées appropriées des documents disponibles dans l'entité contrôlée. En revanche, des vérifications des flux d'exploitation et du système de contrôle interne ainsi que des auditions et d'autres opérations de contrôle destinées à détecter des fraudes ou d'autres violations de la loi ne font pas partie de ce contrôle.

Lors de notre contrôle, nous n'avons pas rencontré d'élément nous permettant de conclure que les comptes annuels ne sont pas conformes à la loi et aux statuts.

Renens, le 5 avril 2022

BfB Fidam révision SA

**BfB**



Guy Chervet  
Expert-réviseur agréé  
Réviseur responsable

**BfB**



Fabio Romano  
Expert-réviseur agréé

INFORMATION



Ce document a été  
signé électroniquement.  
Merci de ne scanner



# Comptes

Bilan au 31 décembre	2019	2020	2021
	CHF	CHF	CHF
<b>ACTIF</b>			
Trésorerie	1 016 365.14	1 162 422.16	1 624 962.03
Autres créances à court terme	3 836.75	4 475.39	3 726.18
Stocks	1.00	1.00	1.00
Actifs de régularisation	12 360.75	19 909.25	23 020.75
Immobilisations financières	6 316.20	6 316.65	6 316.65
Immobilisations corporelles	4.00	4.00	4.00
<b>Total de l'actif</b>	<b>1 038 883.84</b>	<b>1 193 128.45</b>	<b>1 658 030.61</b>

Bilan au 31 décembre	2019	2020	2021
	CHF	CHF	CHF
<b>PASSIF</b>			
Dettes courts termes	21 433.76	13 941.84	0.00
Autres dettes à court terme	592.00	3 546.00	2 682.65
Passifs de régularisation	27 179.75	18 034.80	42 497.25
Provisions	851 805.67	1 019 440.67	1 473 840.37
Capitaux propres	137 872.66	138 165.14	139 010.34
<b>Total du passif</b>	<b>1 038 883.84</b>	<b>1 193 128.45</b>	<b>1 658 030.61</b>

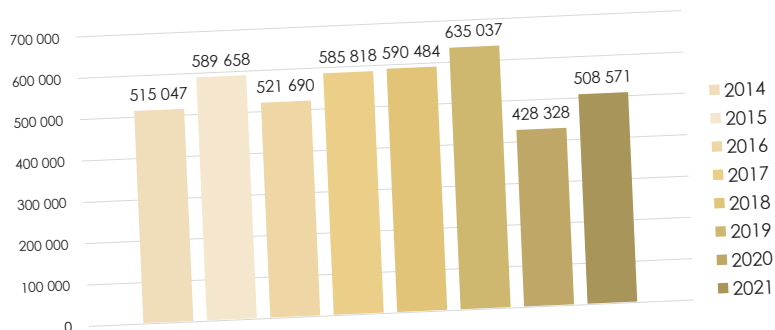
# Comptes (suite)

Compte de résultat	2020	2021	2021
	Comptes	Budget	Comptes
	CHF	CHF	CHF
<b>PRODUITS</b>			
Cotisations	22 690.00	20 520.00	22 510.00
Dons, subventions et soutiens de tiers	481 735.65	442 800.00	852 153.62
Dons			
Privés, entreprises, associations, Communes			592 153.62
Soutien Loterie Romande			0.00
Don Qoqa			250 000.00
Don relève parentale			10 000.00
Don - Survivors			0.00
Subventions de l'OFAS, de la Ligue Suisse contre le Cancer, etc.	173 871.21	77 700.00	87 762.95
	655 606.86	520 500.00	939 916.57
Activités	29 978.50	10 200.00	16 512.10
Résultat financier net	-720.07	-23 000.00	100 262.44
Utilisation des fonds de réserves	0.00	0.00	0.00
<b>Total des produits</b>	<b>707 555.29</b>	<b>528 220.00</b>	<b>1 079 201.11</b>

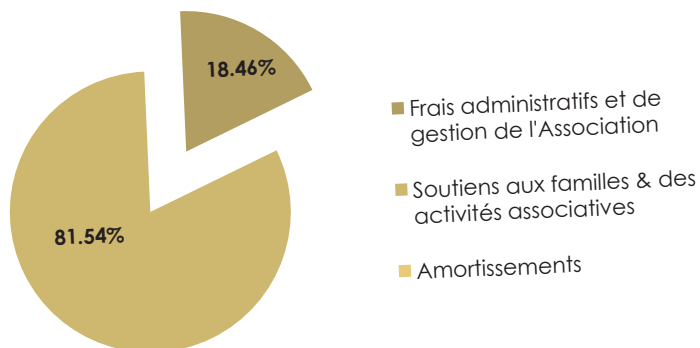
Compte de résultat	2020	2021	2021
	Comptes	Budget	Comptes
	CHF	CHF	CHF
<b>CHARGES</b>			
Frais administratifs et de gestion de l'Association	113 024.30	158 000.00	115 175.52
Frais soutiens aux familles & des activités associatives	271 334.72	342 900.00	285 217.13
Soutiens indirects	35 915.90	105 700.00	65 974.24
Activités associatives pour les membres	110 077.55	174 900.00	147 379.77
Aides et soutiens directs	11 000.00	10 000.00	10 000.00
Soutiens tiers & dons			
	428 328.17	633 500.00	508 571.14
Total général (soutiens aux familles & des activités associatives)			
	0.00	0.00	0.00
Amortissements			
Charges et produits exceptionnels, uniques, ou hors période	-89.66	0.00	209.55
Attributions aux fonds de réserves	166 000.00	0.00	454 399.70
Attribution globale (y compris réserves art. 74 LAI, OFAS)			
<b>Total des charges et attributions aux fonds</b>	<b>707 262.81</b>	<b>791 500.00</b>	<b>1 078 355.91</b>
Excédent de produits (+) / de charges (-) de l'exercice	292.48	-263 280.00	845.20

# Comptes (suite)

## Frais de soutiens et activités de 2014 à 2021



## Ventilation des dépenses en 2021



**Remarque :** Les éventuels excédents provenant des subventions sont exclusivement affectés à un fond pour les prestations visées par l'art. 74 LAI.

# L'ARFEC, c'est :

2021 a encore une fois été une année pendant laquelle les occasions de se rencontrer n'ont pas été nombreuses. Malgré tout, grâce à votre solidarité, nous avons pu continuer à soutenir concrètement les membres de notre association. Voici quelques exemples :

- Plus de 7'000 heures de présences auprès des familles
- Une soixantaine de matinées d'accueil au CHUV et aux HUG en présentiel. En plus, les contacts ont été maintenus par téléphone, appels visio, messages et mails
- Près de 80 boîtes à doudous pour les enfants et leurs frères et sœurs distribuées
- Près de 700 hébergements proches des centres de compétence
- Près de 220 jours/stationnement à CHF 12.-
- Plus de 800 jours / repas pour que les enfants puissent manger avec un parent pendant les hospitalisations
- Des coups de pouce exceptionnels
- ... et tous les soutiens ponctuels qui ne paient pas de mine mais font tant de bien : une attention, une carte, un petit cadeau

# Remerciements

Au nom de tous les membres de notre association, nous aimerions vous transmettre toute notre gratitude et notre reconnaissance pour la générosité dont vous avez fait preuve à l'égard de notre association en 2021, et ce, quelle qu'en ait été la nature.

En effet, que celle-ci se soit manifestée sous forme d'heures de travail bénévole, de dons en nature ou d'ordre financier, vous avez répondu présent. Par votre solidarité, vous avez contribué, toutes et tous, à soutenir la cause qui nous rassemble, celle d'accompagner les familles avec un enfant gravement malade. Nous sommes d'autant plus touchés d'avoir été les bénéficiaires de votre soutien cette année, celle-ci ayant été de surcroît particulièrement éprouvante pour tout un chacun, en raison de la situation sanitaire.

Afin de ne prêter aucune des personnes, entreprises, institutions et organisations ayant soutenu l'ARFEC en 2021, nous avons préféré renoncer à en dresser la liste complète sur cette page. En espérant qu'aucune de celles-ci ne prendra ombrage de ce choix, nous ne pouvons que réitérer notre gratitude envers elles.

En un mot comme en mille, un IMMENSE MERCI à vous tous, bénévoles, donateurs, sponsors et partenaires !

Avec toute notre reconnaissance.





## Notes:

This image shows a single sheet of white paper with horizontal blue ruling lines. The lines are evenly spaced and run across the width of the page. There are no margins, text, or other markings on the paper.

## Notes:

[illegible]



# ARFEC

**Association Romande des Familles d'Enfants atteints d'un Cancer**



**Av. de la Vallonnette 17 - 1012 Lausanne**

**Tél. 021 653 11 10**

**Email : [contact@arfec.ch](mailto:contact@arfec.ch)**

**[www.arfec.ch](http://www.arfec.ch)**

**[www.facebook.com/arfec](https://www.facebook.com/arfec)**

**IBAN CH40 0900 0000 1002 2952 6**