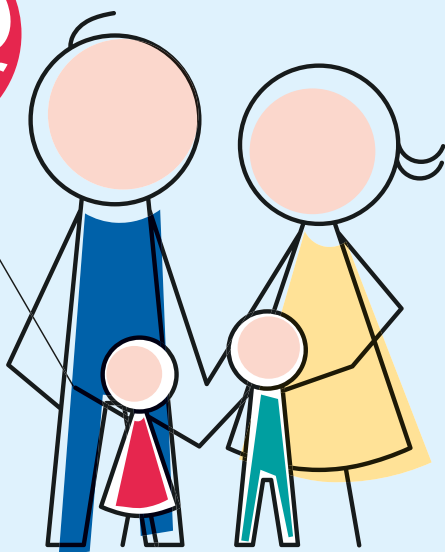


# ARFEC

## RAPPORT D'ACTIVITÉ 2016

ASSOCIATION  
ROMANDE  
DES FAMILLES  
D'ENFANTS  
ATTEINTS D'UN  
CANCER









# SOMMAIRE

• Billet du comité	2-3
• Un nouvel écriin – un nouveau logo	4
• Echo des antennes	5
Antenne Fribourg	5-8
Antenne Genevoise	9-11
Antenne Neuchâteloise	12
Antenne Valaisanne	13-15
Antenne Vaudoise	16-17
• Soutien aux familles	18-19
• Cancer de l'Enfant en Suisse	20-21
• Petits bonheurs	22-23
• Journée des familles à Orbe	24
• Camp d'été 2016	25-27
• Septembre en Or	28
• Spraye l'espoir !	29-30
• Mosaïque de Pâques	31
• Dentsply Sirona Ballaigues	32-33
• Leysin : un village très spécial	34
• Camp du Rotary Club au Sentier	35
• A Davos avec Greenhope	36
• Noël de l'ARFEC	37
• Remerciements	38-43
• Rapport de la fiduciaire	44
• Comptes	45-47
• L'ARFEC, c'est...	48-49





## • BILLET DU COMITÉ



L'année 2016 a été une année particulièrement intense pour les familles : de nouvelles inscriptions en grand nombre, des décès beaucoup trop nombreux, des rechutes. Les larmes et la tristesse ont souvent été au menu de nombreuses familles comme des responsables de l'ARFEC. Aussi, nous commençons ce billet par assurer tous ceux qui ont été endeuillés, comme ceux qui ont vu leurs projets avorter en raison de la maladie, de notre amitié et de notre soutien.

2016 a aussi été l'année d'un renouvellement au comité par l'arrivée de deux nouveaux membres, des papas impliqués, qui ont apporté un souffle nouveau par leurs compétences professionnelles : l'un d'eux a assumé la trésorerie et a optimisé le processus pour gérer les fonds reçus. Un travail de titan qu'il a su faire fructifier. Le second a repris la gestion des moyens informatiques et la mise en ligne d'un nouveau site. Les membres du comité, réélus en 2016, ont permis d'assurer la pérennité des dossiers en cours. La présidence a elle aussi changé de représentant puisque, depuis l'assemblée générale d'avril, c'est une présidente, Mme Sylviane Pfister, qui a repris cette responsabilité. C'est donc un comité plein d'énergie qui a œuvré toute l'année, soutenu par des responsables d'antennes cantonales qui n'ont pas chômé non plus. Une équipe de responsables unique :

tous ont été concernés, ou le sont encore, par le cancer pédiatrique.

L'année 2016 a été particulièrement riche en invitations, en soutiens venus de tous horizons : des entreprises, des fondations, des particuliers, des jeunesses, des clubs services, des sportifs, des cuisinières,... Tous, partout en Suisse romande, ont travaillé pour nous aider à récolter les fonds nécessaires pour répondre aux engagements pris auprès des familles, et par-là soutenir les enfants : être présents à leurs côtés, pour chaque membre de la famille.

Grâce à cet élan de solidarité, nous avons pu boucler les comptes de manière à envisager 2017 sans peur, même si les demandes d'aide ne fléchissent pas, au contraire : 45 nouvelles familles, touchées par le cancer d'un de leurs enfants sont venues rejoindre les rangs des membres. Ce qui porte à plus de 330 les familles concernées aujourd'hui, sans compter celles qui l'ont été. 45 familles, cela représente plus de 70 enfants à avoir en tête avec les frères et sœurs, 90 parents, tous peuvent solliciter notre association.

Pour pouvoir envisager l'avenir, le comité s'est impliqué activement auprès des élus politiques, jusqu'à M. le conseiller fédéral Berset,



afin d'alerter sur la condition déplorable dans laquelle les familles se retrouvent : le congé parental quasi inexistant, aucune autre aide financière que celle d'associations pour pallier aux frais supplémentaires engendrés par la maladie. Une situation qui ne peut pas continuer : que se passerait-il si l'ARFEC n'avait plus ces soutiens extraordinaires à l'avenir ? Les familles se retrouveraient encore plus démunies et les enfants malades seraient alors moins soutenus dans leur combat. Si la médecine et les soignants peuvent tout mettre en œuvre afin de les soigner, ce sont les proches qui les aident à supporter les soins longs et difficiles.

Nous profitons de cette occasion pour relever la chance de pouvoir être soigné en Suisse, et à remercier les équipes médicales, des centres d'oncologie pédiatrique en Suisse ou à l'étranger, de leur immense dévouement aux enfants et leur famille.

Enfin, nous sommes heureux de pouvoir compter sur nos différents partenaires associatifs avec lesquels nous pouvons construire l'avenir et nous pencher sur une question réjouissante : soutenir les jeunes adultes guéris. Cette question montre que des jeunes guérissent, ce qui est réjouissant. Nous voici enfin avec une première génération d'enfants qui devient adulte. La question est de savoir si les séquelles sont invalidantes, les traces indélébiles, les projets difficiles à

réaliser. Ou si, la guérison arrivée enfin, la page est tournée et l'avenir se déroule dans une normalité. Une question au niveau international à laquelle l'ARFEC participe et projette différentes actions en 2017.

L'année 2016 s'est terminée par une belle fête, le Noël des enfants. Une fête qui a permis d'amorcer les 30 ans de notre association en dévoilant aux parents présents le nouveau logo de notre association, ainsi que le nouveau site.

Si 2016 a été intense et riche, les projets 2017 sont nombreux, afin de célébrer l'âge respectable de notre association. Le défi majeur est de poursuivre le travail initié par les fondateurs en respectant les buts, tout en étant en lien direct avec les avancées sociales, médicales et internationales. Un enjeu de taille pour une association de familles !

*Le comité*





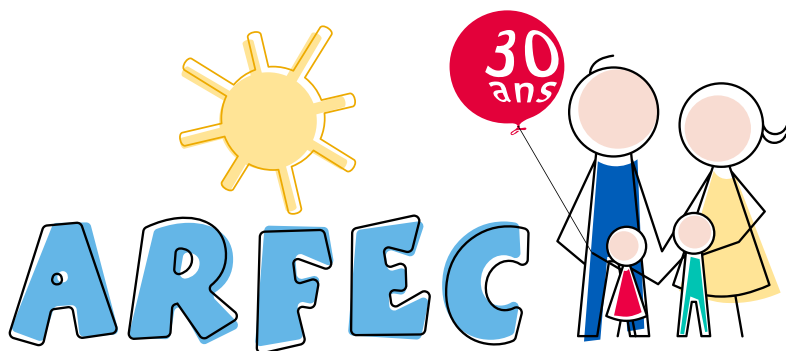
## • un nouvel écriin un nouveau logo

Notre association est entrée dans sa 30<sup>e</sup> année. Le temps est donc venu de modifier le logo qui la présente, de trouver un nouvel écriin pour l'exposer.

Si l'ARFEC peut célébrer ce vénérable anniversaire, c'est grâce à la ténacité et à la générosité de ceux qui ont fondé notre association, ainsi que ceux qui ont tenu la barre au cours des années. Nous souhaitons leur rendre hommage et les remercier : Grâce à eux, l'ARFEC est une association vivante ! Ils ont su faire de l'ARFEC une association forte, solide, créer des liens de confiance avec nos

partenaires et nos donateurs. Nous sommes fiers de pouvoir poursuivre le travail commencé en 1987 par les parents d'alors, une équipe de visionnaires, rejoints par tant d'autres au fil du temps, et nous espérons être à la hauteur des défis à relever pour les années à venir.

En 2017, tout au long de l'année, des manifestations auront lieu, pour nous aider à assumer les charges que les parents ne doivent pas porter seuls, pour nous permettre d'offrir des temps de récupération aux enfants comme aux parents, pour que chacun se sente épaulé et soutenu.



**Association Romande des Familles d'Enfants atteints d'un Cancer**



# • ECHO des ANTENNES

## • ANTENNE TRIBOURGEOISE

**2016** lorsqu'on organise une activité, la plupart du temps nous devons compter sur le facteur chance en ce qui concerne la météo. L'année 2015 nous a particulièrement gâtés en ne nous offrant que des journées ensoleillées. C'était le cas aussi lors de notre sortie patinage du mois de janvier organisée par les Barons du Hockey Club de Plan-les-Ouates. La matinée s'est terminée autour d'une excellente fondue partagée dans la bonne humeur avec les familles et les hockeyeurs.

Le 23 février 2016 nous avons été invités par le Kiwanis de la Gruyère pour présenter l'association et pour recevoir la somme récoltée lors de la vente biscômes au marché de Noël de Bulle en 2015. Merci à eux pour ce soutien.

Après les trois jours de la mosaïque de Pâques à Ouchy, c'est le lundi de Pâques que petits et grands sont partis à la recherche de plus de 4000 œufs cachés dans le village de Grandvillard. Cette année encore un don a pu être ainsi reversé à l'ARFEC.

En 2015 s'est tenue à Enney la 31<sup>e</sup> Rencontre des jeunesses gruériennes. Le 9 avril 2016 nous avons été conviés au souper des bénévoles, où notre association s'est vue remettre un don exceptionnel de CHF 10'000.00. Nous avons toujours une grande reconnaissance envers les jeunes qui s'investissent pour les enfants.



Le 24 avril, l'association INEM a permis à un enfant de la région de prendre de l'altitude au départ de l'aérodrome d'Ecuvillens. Météo médiocre, mais satisfaction au rendez-vous.





Au mois de mai, l'association Nez-Rouge de la région Gruyère-Glânes-Veveyse, nous a invités à son souper annuel des bénévoles pour nous remettre un chèque des dons reçus pendant leur activité de fin d'année. Des personnes généreuses ayant le cœur sous la main que nous tenons à remercier.

Le lendemain, nous étions présents au marché des artisans de Grandvillard. Bien que la mise en place se soit déroulée en plein orage, confitures et bricelets confectionnés par des belles-mamans bien intentionnées, ont rencontré un grand succès. Idem pour le miel et autres produits de la région vendus sous les couleurs de l'ARFEC. Merci à toutes les petites mains qui nous ont aidé à tenir ce stand.

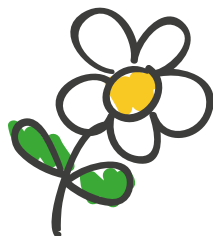
Les 4 et 5 juin, week-end du semi-marathon de Fribourg ! Le vendredi, course des enfants avec l'orage comme invité surprise. C'est sous une pluie battante que 724 enfants ont effectué leur parcours. Le stand ARFEC s'étant transformé, en quelques minutes, en abri de fortune pour les non moins courageux supporters. La journée de samedi s'est déroulée dans de meilleures conditions, et les 21.1 kilomètres ont pu être parcourus également par un papa genevois et d'autres amis de l'ARFEC.

Samedi 10 septembre, deuxième participation à la journée de sensibilisation au don de cellules souches. Même équipe, même succès que lors de la première édition. Étudiants en médecine et personnes concernées par le cancer de l'enfant se sont retrouvés sous le stand ARFEC au marché de Fribourg.

Nous n'oublierons pas de signaler la rencontre annuelle de l'Antenne, rencontre qui s'est déroulée cette année sous forme d'un pique-nique à la cabane du Derbaly, le long du sentier des sculptures de Sorens. Soleil, simplicité et convivialité étaient au rendez-vous en cette fin septembre.

S'en vient ensuite notre désormais traditionnel stand de crêpes au marché d'automne de Grolley. Les membres de l'antenne se sont relayés derrière les plaques pour régaler les papilles des visiteurs.

Le même jour, nous avons fait un grand écart par-dessus le Gibloux pour nous rendre à la Chia, où se déroulait la nuit du vin cuit organisée par le Lion's Club La Gruyère. Au final, 110 litres de vin cuit vendus en faveur de notre association. Bel effort collectif pour un magnifique résultat qui nous a été dévoilé lors de leur souper de Noël. Merci à tous.







22 octobre 2016, 8<sup>e</sup> édition de la journée du vélo en faveur de l'ARFEC à Corbières. Les casse-cous du cyclo-cross romand s'en sont donnés à cœur joie sur le superbe parcours dévalant les rives du lac de Gruyère. Les moins sportifs étaient les bienvenus à notre stand crêpes, tenu, une fois de plus, par des familles de l'ARFEC.

Cette année, nous avons pu voyager aux quatre coins du monde le temps d'un week-end. C'est grâce à l'équipe de « Carnets de Voyages » que nous avons pu partager ces grands moments d'évasion lors des différentes projections au CO de Marly. L'occasion pour nous de nous présenter et d'émouvoir le public avec la projection du film retraçant le magnifique défi humain du « Cœur et des Jambes », reliant le CHUV au Moléson à pied. Nous étions vraiment fiers d'avoir fait vibrer le cœur de grands voyageurs avec une histoire qui nous est si proche !

Puis nous arrivons en décembre, avec ses soirées magiques de fin d'année.





Tout d'abord, une soirée DJ's à Fribourg, organisée par une bande de copains mobilisée pour la bonne cause. Leur soirée « La bonne excuse » fût un véritable succès.

S'en suit le concert de Noël, organisé par la société de musique d'Ecuvillens-Posieux. Une église pleine pour découvrir le magnifique registre des chanteurs et musiciens de la région. L'occasion, une fois de plus, de nous présenter et faire connaître notre association devant un public ému par nos actions.

On clôturera cette années intense et variée par un beau moment de voyage à travers les performances de l'ensemble vocal Emocio. Concert de Noël organisé le 26 décembre par Charmey Tourisme. Là encore nous avons pu compter sur une poignée de bénévoles de l'ARFEC pour servir le vin chaud à la fin de la représentation.

Nous avons vraiment été très touchés par toutes les actions spontanées qui sont venues fleurir cette années 2016. Une fois de plus, nous avons été soutenus par une palette d'événements hauts en couleur, mélangeant tous les genres et toutes les générations. Que chaque personne reçoive notre sincère reconnaissance.

*Sylvie et Marc-Olivier Benninger  
Responsables Antenne Fribourg*





## • ANTENNE genevoise

C'est accompagnés des moniteurs de l'**association Snownex** que nous avons pu goûter aux joies de la neige lors de notre sortie à Saint-Gervais au début du mois de mars. Nous avons rendez-vous à Vessy, où un car nous attendait afin de nous amener sur les pistes. Une organisation parfaite du début à la fin orchestrée d'une main de maître par Frédéric.

Malgré le départ matinal, le voyage a été des plus agréables : café et croissants, ainsi qu'un film pour les enfants, ont fait que le trajet nous a paru très court. Et c'est sous un soleil radieux que tout ce petit monde s'est retrouvé sur les pistes, qui sur des skis ou des snowboards, qui sur une luge, qui simplement à pied. Des moniteurs expérimentés, d'une extrême gentillesse et disponibilité, ont accompagné les enfants et les parents toute la journée.

Après un repas pris en commun sur une terrasse, les enfants sont repartis sur les pistes alors que la plupart des parents ont préféré se reposer sur des transats en admirant la vue sur le Mont-Blanc. La journée s'est terminée par un goûter en commun avant le départ sur Genève et là encore, le retour a été des plus animés grâce aux jeux avec à la clé des petites récompenses offertes aux enfants.



En juin nous avons été invités par l'association **Golfons pour Eux** afin de participer au repas de soutien qui clôturait une compétition de golf. C'est dans une ambiance





décontractée et animée que nous avons pu partager, non seulement un excellent repas, mais aussi notre expérience concernant le monde du cancer de l'enfant. Nous avons trouvé une

écoute attentive et intéressée et nous sommes reparties avec un chèque de 6'000.- francs.

**Le pique-nique des familles** a eu lieu cette année dans le parc du collège du Foron. Nous avons eu le plaisir d'accueillir de nouvelles familles qui sont venues partager un repas canadien avec des familles membres depuis plusieurs années.

Etant donné la diversité des origines des participants, nous avons eu la chance de pouvoir déguster des spécialités venant d'horizons les plus disparates. Des plats thaïlandais, suédois, italiens, japonais et espagnols ont fait le bonheur de chacun.

En guise de digestif, après une démonstration réalisée par les élèves de l'école du cirque Théâtre-Cirque à Thônex, nous avons essayé de les imiter. C'est ainsi que, grâce aux conseils de professionnels, nous avons pu nous initier à l'art du jonglage, du trapèze, du trampoline et à bien d'autres expériences encore. Les rires des enfants, mais aussi des adultes, ont résonné sous le chapiteau pendant presque trois heures.



En septembre a eu lieu le traditionnel **Vide-Greniers de Saconnay**. Malgré la pluie et le froid, ce sont 9'000.- francs qui ont été récoltés en faveur de notre association.

Le 19 novembre ce ne sont pas moins de 17 familles qui ont pu profiter d'une sortie à l'**exposition Le temps des dinosaures**, à Palexpo. Une soixantaine de personnes, parents et enfants, ont plongé dans le monde disparu des grands



sauriens où les Tyrannosaures et les Triceratops se partageaient la vedette. 60 spécimens animés et pouvant grogner - reconstitutions dignes d'un parc d'attractions - un parcours interactif et une salle ludique dédiée aux enfants ont contribué à la réussite de cette après-midi.

Le 26 novembre six jeune collégiens genevois ont organisé un **concert en faveur de l'Arfec** à la Villa Tacchini du Petit-Lancy. Ils nous ont impressionnés, non seulement musicalement, mais aussi par leur sens des responsabilités et leur savoir-faire malgré leur jeune âge. La soirée a permis de collecter une coquette somme de 2'872,40.- Bravo à eux et un grand merci !

Cette année, nous avons eu la chance d'avoir été choisis par le Centre Manor Chavannes pour bénéficier de leur action du **Sapin du Cœur**. Cet événement, organisé de concert avec l'antenne vaudoise, où notre présence était requise dès l'ouverture du Centre pendant les deux



semaines précédant Noël, a demandé un fort déploiement de bénévoles. De nombreuses personnes ont mis la main à la pâte, les familles, les membres du comité, les antennes et même le bureau. Il s'agissait de vendre aux clients du centre commercial des décorations pour enjoliver le sapin de Noël géant installé dans le hall du Centre. Cet événement a été une belle occasion de faire connaître notre association au public de passage. C'est en présence de Michel Pont, parrain de l'ARFEC pour cette manifestation, que le 24 décembre cette action s'est clôturée par la remise d'un chèque d'une valeur de 11'500.- francs.

Enfin, tout au long de l'année, une dizaine de **repas-parents**, ont permis de réunir des parents, favorisant ainsi les échanges constructifs tout en apportant une pause bienvenue dans ce combat quotidien aux côtés des enfants. Des moments où l'on peut exprimer ses peurs et ses sentiments sans avoir peur d'être jugés. Des moments forts en fous rires et en décompressions. A la fin d'un de ces repas, une maman nous a dit :

- C'est super de pouvoir parler sans avoir besoin d'expliquer !

*Flavia Cattaneo Perone*

*Marie Ferka*



## • ANTENNE neuchâteloise

A Neuchâtel, pour la première fois, les clubs Soroptimist et Zonta du canton se réunissent pour une action commune au bénéfice de l'ARFEC. Une vente d'accessoires de mode féminine (gants, sacs à main, foulards,) a eu lieu dans la salle de l'Union commerciale à Neuchâtel. Le bénéfice de CHF 11'000.- a été entièrement reversé à l'ARFEC. Une belle opportunité de se faire plaisir en soutenant nos actions auprès des familles ! Merci !

## LION'S CLUB de Boudry La Béroche

Nous avons eu le privilège d'être choisis par le **Lion's Club de Boudry - La Béroche** pour recevoir un soutien de leur part.

Comme chaque année, les membres se sont mobilisés pour une action caritative qui a permis de réunir la somme de CHF 5'000.- pour notre association. Ce chèque a été complété par le coup de cœur du président qui a ajouté Fr. 1'000.- à la somme récoltée, touché par la présence des enfants et par la solidarité qui est le fondement de notre association.

Nous tenons à les remercier de leur générosité et de l'accueil reçu dans un caveau de cette belle région.





## • ANTENNE VALAISANNE

**E**n mars, changement au sein de l'antenne : Pauline Gumy renonce à son rôle de co-responsable pour des raisons personnelles. Elle est remplacée par Janine Barmaz. Merci, Pauline, pour ton dévouement.

À Pâques, le **Rotarfec** vivait sa 10<sup>e</sup> édition. 5 familles, entourées par MM. Vocat, Orsinger, Habersaat, Ioni et les rotariens de Martigny, ont pu profiter d'un weekend pascal de repos, de découvertes et de partage.



Le 28 août, par un temps magnifique, s'est déroulé le **Forcethon** entre Verbier et Savoleyres. Un stand de l'ARFEC a été dressé à l'arrivée. Plusieurs personnes, jeunes et moins jeunes, ont participé à la course, revêtues des couleurs de l'association. Toutes ont fait preuve de courage et de volonté pour parcourir les 1000 m de dénivellation. Félicitations et merci à elles !

### L'automne a été particulièrement chargé.

En septembre, mois du cancer de l'enfant, 5 grands points de vente de **Migros Valais** ont accepté de vendre nos pin's jaunes. L'action a connu un succès variable, selon les villes.

**Le Cycle d'Orientation de Martigny** a mis sur pied une grande action qui lui a permis





de récolter la somme colossale de Fr. 19'406.60. Les élèves ont été parrainés pour diverses activités sportives, échelonnées sur plusieurs semaines. Une présentation de l'action de l'ARFEC leur a été faite le 12 septembre, par 4 intervenantes : les responsables de l'antenne, une accompagnante et une maman de Martigny. La réceptivité des jeunes et de leur encadrement professoral a été clairement démontrée par le montant impressionnant qu'ils ont obtenu. Il faut relever la belle mise en scène pour la remise du chèque : émotions garanties ! Bravo les jeunes et merci au corps enseignant et aux membres de la direction du CO d'Octodure.



Le 25 septembre, l'ARFEC a eu à nouveau l'opportunité de tenir un stand à l'occasion de la **Désalpe** de la Fouly. Nous sommes reconnaissantes au ski-club Champex-Ferret, qui nous offre la possibilité de récolter de l'argent dans le cadre d'une manifestation conviviale.

Le 14 octobre une **conférence** du Professeur Henri Joyeux, spécialiste du cancer, a été organisée à Collombey par M. Xavier Martig, homme généreux et motivé, bien entouré par une équipe efficace et sympathique. Le bénéfice de la conférence a été versé à notre association, qui, en échange, a mis à disposition un groupe de bénévoles pour aider au bon déroulement de la soirée. Ces heures de « travail » ont permis à plusieurs mamans de faire connaissance et de tisser des liens.

Le dimanche qui a suivi était organisée la **fête des familles** valaisannes. Elle a eu lieu au Château de la Bâtiaz, à Martigny. Les participants ont pu assister à





un tir d'obus, visiter l'ancienne forteresse, puis partager un très bon repas sur place, dans un cadre tout simplement magnifique. La journée s'est terminée au bowling dans la bonne humeur générale.

En fin d'année, M. Martig nous a offert la possibilité d'une opération « **Sapin du Cœur** » dans un

supermarché de Collombey. Durant une semaine, des bénévoles de l'association se sont succédés pour y tenir un stand. Ce fut à nouveau l'occasion de bons moments de partage et de joyeuses discussions. Merci aux membres qui nous ont aidés, tout particulièrement à ceux habitant les cantons voisins qui nous ont fait la grâce de leur soutien et de leur présence amicale.

Un souper des parents valaisans est organisé environ une fois par mois. Nous invitons les parents à venir partager ce moment avec nous. Aux parents qui hésitent, ne le faites plus : laissez-vous tenter et vous constaterez que l'ambiance est conviviale et sympathique. La chanson de Grégoire nous semble bien d'à-propos :

« ... Oh, toi plus moi, plus tous ceux qui le veulent,  
Plus lui plus elle et tous ceux qui sont seuls  
Allez venez et entrez dans la danse  
Allez venez laissez faire l'insouciance  
Je sais c'est vrai ma chanson est naïve  
Même un peu bête, mais bien inoffensive  
Et même si elle ne change pas le monde  
Elle vous invite à entrer dans la ronde... »

**Allez, venez et entrez dans la danse !**

Rose-Marie et Janine





## • ANTENNE VAUDOISE

Que de beaux moments en 2016 ! Et c'est avec deux bonnes nouvelles que nous aimerions commencer ce billet :

La première est l'arrivée de Sandra Grossenbacher au sein de l'antenne vaudoise. Depuis une année déjà, Sandra y déploie toute son énergie et toujours avec le sourire !

La seconde est d'un ordre un peu plus pratique. L'antenne vaudoise a dû déménager son camp de base pour aller s'établir à Ballaigues. Mais pourquoi Ballaigues, nous direz-vous ? Parce que l'année dernière, c'est par trois fois que nous y avons été accueillis. La première fois, par une super équipe de jeunes femmes qui a décidé de reverser les bénéfices de leur troc annuel à l'Arfec. Nous y sommes retournés quelques semaines plus tard lors d'une vente de pizzas au feu de bois. Pour terminer, à la fin de l'été, nous avons été reçus par tous les collaborateurs de l'entreprise Dentsply-Sirona. Nous n'avons pu visiter l'entreprise, et les enfants ont également pu tester leurs appareils, en d'autres termes, fraiser des dents (des fausses, hein!). Cette visite restera dans nos mémoires et dans leurs murs, car nous avons eu l'honneur de compléter la fresque murale réalisée par les collaborateurs. Pour votre générosité et pour votre accueil, de tout cœur nous vous remercions chères amies et chers amis de Ballaigues.

Cette année encore, nous avons eu la chance de pouvoir compter sur des personnes qui, année après année, œuvrent pour l'Arfec. Nous pensons à l'incroyable équipe du Trophée AGO qui organise un tournoi de foot et de pétanque ; aux forains du Luna Park qui illuminent le visage des



enfants avec leurs manèges et leurs surprises et à l'équipe survoltée de « Soutenir pour un sourire » qui a fait danser la foule jusqu'à point d'heure à Saint-Prex !

Nous avons également eu la chance d'être à nouveau contactés par une équipe déjantée, nous devrions plutôt dire une équipe d'as du volant ! Sur le circuit de Bresse, ils ont fait tourner la tête des enfants. Mais nous ne pouvons pas parler de pilotage sans citer le club d'aéromodélisme de Dizy. Les enfants ont pu faire voler des avions et assister à des démonstrations de vols d'hélicoptères à turbine. Il y a eu également les super-copines de Froideville qui ont fait leur propre « marathon



de la pâtisserie » afin de régaler les coureurs de la course bien-nommée du « Cacatchou ».



A la fin du mois d'août, les jeunes sapeurs-pompiers d'Echallens ont épaté les enfants en faisant une super démonstration. Les moniteurs ont fait briller leurs yeux en les faisant traverser la ville à bord d'un grand camion pompier rouge... Et avec les sirènes !

Dans un registre plus classique, nous avons eu la chance de nous rendre à Belmont-sur-Yverdon où la compagnie Belmont-sur-les-Planches présentait sa nouvelle pièce « Spermato et Zoïde », ainsi qu'à Aigle pour un après-midi musical sur des airs d'opéra, un concert donné en faveur de la fondation Theodora et de l'Arfec. Pour terminer, dans un registre plus moderne, les « Anonyme 80 » nous ont accueillis à Palézieux pour un super concert !

Tous les enfants du camp connaissent Didier. En décembre, il nous a reçus chez lui, à Mix Images, afin que nous puissions garnir notre tirelire en faisant des emballages cadeaux.



Encore un grand merci à vous tous qui, au travers de toutes les manifestations que vous avez organisées, nous avez soutenus tout au long de cette année !

Pour l'antenne vaudoise,  
Norianne Thétaz  
Sandra Grossenbacher  
Martine Rawyler



## » LE SOUTIEN AUX FAMILLES

Chaque jour, 365 jours par année, L'ARFEC doit avoir en poche près de CHF 1'800.- pour financer les frais du soutien aux familles.

Une partie des soutiens concerne des **activités associatives** qui permettent aux familles – parents comme enfants, fratrie et enfant malade – de se retrouver, de passer des moments qui permettent de penser à autre chose que la maladie et son lot de difficultés. Pour quelques heures, les bilans, les traitements, les attentes, les nausées et autres désagréments douloureux, sont mis de côté pour respirer et reprendre des forces.

Une autre partie concerne **l'accompagnement, la présence et l'écoute** qui sont offertes aux familles pendant les traitements, comme pendant la rémission, ou après un décès. Partager, échanger, pleurer parfois avec quelqu'un qui comprend, oser dire ce qu'on a sur le cœur, réfléchir pour trouver des solutions, relier les familles les unes aux autres pour sortir de l'isolement. C'est tout le travail de fourmis que font les accompagnantes et l'équipe de coordination afin que chacun, dans chaque canton romand, puisse avoir l'impression de faire partie d'une grande « famille » composée de ceux qui connaissent la foudre de ces diagnostics effrayants.

La dernière partie concerne **les soutiens financiers directs**, soutiens

que l'ARFEC a dû prendre en charge pour aider les familles en raison de l'augmentation des charges non reconnues par les assurances sociales que provoque le cancer d'un enfant. Cette maladie particulière – deuxième cause de mortalité infantile – nécessite un traitement intensif d'une durée pouvant aller de quelques mois à plusieurs années; parfois des rechutes obligent à recommencer le parcours difficile vers la guérison et détériorent une nouvelle fois les finances des familles.

Il n'y a que quelques types de cancers qui sont au bénéfice d'un soutien des assurances sociales telles que l'AI. Pour les autres cancers, même s'ils sont très courants, comme les leucémies, il n'y a pas de soutiens aux parents, pas de protection des emplois et des salaires, pas ou très peu de participation aux frais de déplacements, pas de participation aux surcoûts liés aux séjours à l'hôpital, etc.

Des associations, dont l'ARFEC, sont présentes et empêchent les familles de sombrer dans l'endettement en plus de l'angoisse liée à l'incertitude.

**Nous sommes le  
seul pays européen  
dans cette situation !**



C'est pourquoi, chaque jour nous avons besoin de vous : pour soutenir toutes les familles, chaque matin, nous avons besoin de plus de CHF 1'800.—

- pour qu'aucun enfant ne se sente seul à l'hôpital et puisse manger avec un proche
- pour que ses parents soient hébergés près de lui si besoin, sans charges supplémentaires
- pour que les enfants, leurs parents, frères et sœurs, puissent

se voir, à l'hôpital comme ailleurs, pour rencontrer d'autres familles, sans honte ni sentiment de différences

- pour que chacun se sente entouré, épaulé, soutenu, afin de permettre à chaque enfant d'avoir plus de chances de supporter les traitements

*Contre la maladie,  
unis on est plus forts !*





# » Cancer de l'Enfant en Suisse

**E**n 2016 nous avons participé à six journées avec l'Association Cancer de l'Enfant en Suisse. Il s'agissait surtout de séances de comité, mais aussi de séances de travail en plus petits groupes pour faire avancer des dossiers, avant de les soumettre au comité.

**Congrès :** Quatre personnes de notre association ont participé au congrès européen CCI, qui s'est déroulé à Belgrade du 22 – 24 avril 2016. 120 délégués de 23 pays ont pu partager et échanger des informations et des expériences. Cette rencontre a également permis d'élargir notre réseau et de nouer des liens avec des organisations d'autres pays.

**Survivorship :** Cancer de l'Enfant en Suisse a initié le « Survivorship Passeport » afin d'améliorer systématiquement le suivi des jeunes guéris. En septembre, une rencontre a eu lieu à Bâle entre les représentants des différents centres de traitements, des centres de recherche, des membres du CES ainsi que d'une équipe « informatique ». Celle-ci doit élaborer un système permettant la saisie de toutes les informations, afin de permettre ce suivi individuel sur du long terme.

Certains aspects concernant la protection des données doivent encore être mis au point, et la répartition du travail entre les cliniques et le registre





suisse du cancer de l'enfant doivent encore être finalisés.

l'ARFEC aux manifestations organisées à cet effet.



**Race for Life :** Cancer de l'Enfant était partiellement bénéficiaire de la grande manifestation « Race for life », qui s'est déroulée au mois de septembre. Notre association était présente au stand d'information sur la place fédérale, mais elle a même constitué une équipe de cyclistes qui a pédalé sous les couleurs de l'ARFEC. Bravo !

**Membres fondateurs :** Deux membres fondateurs du Cancer de l'Enfant Suisse, soit la SPOG, qui est active au niveau de la recherche en oncologie pédiatrique, et le registre suisse du cancer de l'enfant, ont fêté leurs 40 ans en 2016 et ont convié

**Suivinet.ch :** Cancer de l'enfant en Suisse a créé la plate-forme « suivinet.ch ». Cette dernière permet aux Survivors de poser des questions et de s'informer sur les éventuelles conséquences tardives de leur cancer. Ils y trouveront également des recommandations de suivi et des adresses utiles.





## • PETITS BONHEURS

Robin,

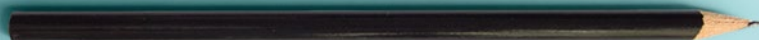
Je me rappelle du jour où ton ventre  
a commencé à te faire mal.

Au bout d'un moment, vu que ton mal ne disparaissait pas,  
nous sommes allés à l'hôpital. Quand les médecins nous ont  
appris ce que tu avais, le reste de notre famille et moi, on s'est  
sentí mal. Pendant presque deux ans, ton cancer a chamboulé  
beaucoup de choses dans nos vies. Mais ça m'a rappelé  
que, même si on n'est pas toujours du même avis, je tiens  
énormément à ta vie. Pendant ta première année à l'hôpital,  
maman était beaucoup avec toi, je la voyais peu et je désertais  
la maison. Mais je pense que c'est toi qui a eu le plus gros  
courage, malgré ton jeune âge. Maintenant, après deux ans,  
tu es quasiment rétabli et moi je peux de nouveau dormir la  
nuit. Encore cinq ans avant de dire définitivement au revoir à  
ce foutu cancer. Mais il y a heureusement beaucoup d'espoir  
dans l'air. Je me rappellerai toujours du jour où tu as coupé  
ta sonde, cette victoire sur l'immonde.

Je suis de tout cœur avec toi, tu es mon petit roi.

Tu es l'une des choses qui comptent le plus pour moi :  
un trésor qui me rend plus fort.

Naël





Une petite s'en est allée, doucement, de manière surprenante et presque inattendue. Drôle de sentiment alors qu'elle est atteinte d'un cancer et que les traitements ne se passent pas comme prévu.

Pourtant, c'est la stupeur chez chacun.

Que faire pour aider cette famille en deuil ? Lorsque la question est posée à la maman, celle-ci répond : « j'aurais tant aimé lui offrir une jolie robe, mais ce mois je ne peux pas. »

Dans ses yeux, les larmes de joie et les larmes de désespoir ont coulé en même temps sur ses joues lorsqu'elle a reçu, de notre accompagnante, le montant nécessaire à cette jolie robe.

Et c'est dans cette jolie robe que cette maman a pu habiller sa petite pour toujours, une petite robe offerte grâce à vous tous.

Un petit mot d'une maman avant le camp d'été des enfants :

Merci d'offrir cette semaine à nos enfants. Ils ont tellement apprécié le camp de l'année passée qu'ils ne voulaient pas le louper cette année.

Ma fille qui avait eu beaucoup de peine à accepter la maladie de son frère et ne pouvait pas en parler a eu beaucoup de plaisirs à rencontrer d'autres frères et sœurs d'enfants malades et ça l'a beaucoup aidée.

Souvent nous recevons des dons qui ont du sens, mais que nous ne connaissons pas.

Récemment, nous avons reçu la collecte d'un mariage. Un mariage presque comme les autres : une belle fête, pleine d'amis, de joie, de rires... mais un mariage où une personne manquait. Le marié était sans sa sœur, ses parents sans leur fille. Trois au lieu de quatre pour fêter cet événement.

Par cette collecte, les mariés lui ont fait une place dans leur journée en partageant avec les familles d'aujourd'hui, en mémoire de cette jeune fille partie beaucoup trop tôt.

Un geste touchant et magnifique de ce jeune couple qui construit son avenir.

Toutes nos félicitations et nos vœux de bonheur !



## • Journée des familles à Orbe

Une journée sous le signe de l'amitié !

Celle qui lie les familles, leurs amis, mais aussi celle qui lie depuis tant d'années des amis et l'ARFEC.

L'équipe de cuisine a encore une fois relevé le défi de faire plaisir à chacun et a présenté un repas qui a régalé grands et petits.

Encore une fois, leur générosité a touché dans le mille : ils ont offert à

tous les participants une journée riche au niveau gustatif. Un repas coloré, joyeux, festif, qui a permis aux familles de se retrouver et passer un moment ensemble.

Niché au bord de l'Orbe, le Puisoir permet aux enfants de s'ébattre et de rire pendant que les adultes refont le monde et se racontent.

Un immense merci à tous ceux qui ont permis que les sourires soient présents !





## • CAMP 2016

Le camp 2016 a eu lieu à Broc, dans le canton de Fribourg, du 31 juillet au 6 août.

Ce camp fait partie des activités phares de l'ARFEC car il permet aux enfants de faire le plein de bons moments pour pouvoir avancer : rompre la solitude et se sentir appartenir à un groupe dans lequel ils se sentent accueillis, reconnus et appréciés.

Chaque année, depuis 1991, un camp est offert aux enfants pour qu'ils puissent se rencontrer, ou se retrouver, puisque, géographiquement, l'ARFEC est composée de familles venant de 5 cantons romands. Ce camp

est très particulier car, si les activités sont simples, elles sont un prétexte à la rencontre et aux partages entre enfants. Les frères et sœurs ont ainsi l'opportunité d'en rencontrer d'autres qui, comme eux, doivent passer parfois au second plan en raison d'urgences médicales. Des enfants en traitement se retrouvent à discuter avec des enfants ou des adolescents guéris qui peuvent les encourager dans ce combat par leur simple présence. Tous se sentent libres d'en parler, d'aborder leurs préoccupations, leurs peurs, leur ras-le-bol. Ils







y trouvent enfin la place pour que ce "hors-norme" soit une normalité pour pouvoir enfin vivre avec d'autres enfants un quotidien dans lequel les soins, les traces, visibles et invisibles mais bien présentes, n'apeurent personne.

Ce camp est également un temps de respiration offert aux parents qui nous confient leurs enfants. C'est parfois la seule semaine où ils peuvent prendre un temps pour eux, s'éloigner des préoccupations liées aux traitements, aux conséquences de la maladie. Ils peuvent reprendre eux aussi des forces pour l'avenir. Nous tenons à les remercier de leur confiance : s'il n'est pas aisé pour des parents de confier leurs enfants pour une semaine, cela l'est d'autant moins lorsque l'enfant a, ou a eu, des soucis graves de santé.

Cette année, 70 enfants de 3 à 16 ans sont venus participer à cette semaine particulière. Pour assurer les soins, que ce soit la bobologie du quotidien ou les suivis oncologiques, nous avons eu le privilège d'avoir quatre infirmières de choc qui ont su être disponibles et bienveillantes avec les grands comme les petits. Près de vingt-cinq enfants étaient en traitement quotidien de chimiothérapie, quinze autres devaient pouvoir bénéficier de surveillance et de soins. C'est donc près de la moitié des enfants qui a profité de leurs compétences chaque jour, sans compter les bobos qui, eux aussi, ont sollicité leur bienveillance et leur accueil pour éloigner les larmes que génèrent un mal de ventre ou une écorchure.

Les moniteurs ont encadré les enfants pour le quotidien afin de permettre à chacun de pouvoir profiter autant



que possible des activités proposées, chacun à sa manière et à son rythme. Nombre de ces jeunes ont connu le cancer, les hôpitaux et les temps difficiles. Grâce à eux, les échanges entre enfants, la qualité d'écoute, la patience et la compréhension des besoins de chacun ont été de grande qualité. Pour compléter toutes ces richesses, nous avons eu le soutien précieux d'une Nounou de luxe qui a rejoint cette équipe pour toutes les petites choses du quotidien avec beaucoup de disponibilité et enthousiasme.

Pour les accompagner, nous avons eu la chance d'avoir la PC de Lavaux à nos côtés cette année encore. Grâce à leur implication, ces hommes ont pu soutenir et accompagner les moniteurs et les enfants. Ils ont pris en charge toute la logistique nécessaire : les transports, des animations, des épaules pour porter ceux qui fatiguaient lors des sorties, des sourires, des oreilles pour écouter, des blagues pour amuser. Sans compter qu'ils ont choyé tout ce petit monde avec une équipe de cuisine incroyable puisqu'ils ont réussi à motiver deux cuisiniers professionnels pour nourrir tous les participants.

Tous ont pris du temps, se sont préparés pendant de longs mois, ont œuvré dans l'ombre avant, pendant, après, pour que tout soit mis en œuvre pour le plaisir et la sécurité des enfants, car un camp de cette nature ne dure pas que le temps du camp pour les encadrants. Tous ont apporté leur pierre à l'édifice et nous tenons à les en remercier. Sans eux, le comité ne pourrait offrir un camp de cette

qualité et de cette richesse aux enfants et à leurs parents. Il faut également relever que la majorité des trente-huit personnes qui ont encadré les enfants (PC, moniteurs, infirmières, équipe d'organisation, nounou) ont pris cette semaine sur leur temps de vacances professionnelles et ont offert de leur temps familial pour pouvoir faire de cette semaine une réussite.

Les activités qui ont eu lieu ont permis des échanges bien particuliers et beaucoup sont repartis le cœur lourd de devoir se séparer, mais aussi plein de joies, traces des beaux moments partagés. Vous trouverez ci-dessus quelques photos pour illustrer les balades et autres occupations de la semaine.

La semaine s'est terminée en beauté par la boum traditionnelle avec des enfants déguisés pour danser et accueillir les visiteurs du dernier soir.

Nous tenons à remercier du fond du cœur tous ceux qui ont œuvré pour que la semaine soit belle !





## • SEPTEMBRE en OR

Les deux grandes villes de la région lémanique participent pleinement à septembre en OR avec les Services Industriels des SIG et des SIL. Elles montrent leur soutien en illuminant en OR des lieux emblématiques connus dans le monde entier.

Grâce à eux, notre région s'associe à ce mouvement international tout au long du mois : mettre en lumière cette maladie et les drames qu'elle génère.

Un immense merci à ces deux villes de colorer les jets d'eau : à Genève (le 2 septembre), et à Lausanne (les 23, 24, 25 septembre), en signe de solidarité.

Ces illuminations font chaud au cœur des enfants et leurs proches.

Nathalie, pharmacienne à Genève, a été très touchée par l'implication de notre association dans le monde du cancer de l'enfant. Elle nous a alors approchés en nous proposant une action pour le mois de septembre. C'est ainsi que, pendant ce mois, dans toutes les pharmacies Amavita et Sun Store, en suisse romande et en suisse allemande, on a pu voir et acheter des pin's dorés afin de contribuer à la recherche sur le cancer infantile. Le 25 novembre, notre association a eu l'immense privilège de recevoir un chèque de CHF 31'300.-, représentant l'intégralité de la recette des ventes des Pin's dorés. Cette campagne nationale a permis aussi de partager une partie du montant avec notre organisation sœur KKH (Kinderkrebshilfe) en suisse allemande.

**Un grand MERCI à tous de nous avoir soutenu et de nous avoir permis de mener à bien ce magnifique projet.**





## • SPRAYE L'ESPOIR !

Un nom bien choisi : envoyer de l'espoir dans l'air par un pschitt !

Ce que des jeunes artistes urbains ont fait et bien fait, tous ensemble, pour les familles et les enfants de l'ARFEC.



Sous la houlette d'une équipe incroyable, menée par Katia Cid. Grâce à un parrain de choc, Serval, ils se sont mobilisés pour créer un événement : tous ensemble peindre sur les quais de Morges un samedi. D'autres ont mis de l'animation par de la musique hip hop. Ils ont accueilli les enfants, les ont initiés au spray avec le sourire et beaucoup de patience. Ils ont créé toute la journée, pour pouvoir réunir des fonds pour l'association. Leurs œuvres ont ensuite été vendues aux enchères, lors d'une soirée de grande qualité : non seulement le lieu était extraordinaire, mais l'équipe de Rapillium s'est jointe pour animer le repas aux sons de la musique hip hop.

Au final, c'est Morges en entier qui a participé à cette

action grâce aux sourires et à la qualité mise par les organisateurs de cet événement en plusieurs étapes.

Au final, c'est un chèque énorme qui a été remis : CHF 36'200.— !

Plus jamais les graffitis ne pourront être vus comme avant : ces artistes nous ont appris à apprécier leur art et nous en ont fait profiter si généreusement. Rendez-vous est pris pour l'avenir : ils reviendront !

Une dizaine de toiles ont été offertes à l'ARFEC pour décorer les murs des hôpitaux. Deux sont installées à l'espace familles du CHUV, d'autres trouveront petit à petit leur place.

Notre bureau s'est permis d'en exposer afin de se rappeler longtemps que les jeunes artistes sont généreux et prêts à donner de leur art, mais, il ne faut le dire trop fort, beaucoup d'entre eux sont discrets, presque timides. Au point de nous remercier de leur avoir donné l'occasion de se réunir pour faire quelque chose ensemble !









# mosaïque de Pâques 2016

Pour la 18<sup>è</sup> fois, la SDIO et l'ARFEC ont eu le plaisir d'organiser la mosaïque de Pâques sur la place de la navigation d'Ouchy à Lausanne, du 25 au 27 mars 2016.



Cette année, la fresque était composée de **34'320** œufs et a été réalisée grâce à l'enthousiasme et l'implication de tous ! Une réalisation gigantesque et unique !

Pour rappel, cette action caritative permet chaque année à l'ARFEC de soutenir plus de trois cents familles romandes concernées par un enfant atteint du cancer. Cette manifestation est véritablement une chance pour l'ARFEC et le soutien de la **SDIO** et des **SIL** - sponsors fidèles - est très important pour notre association !

Les photos de cette **18<sup>e</sup> édition** sont disponibles sur le site de la **SDIO** ou sur **Facebook** !



Encore un grand *merci*  
aux organisateurs et au nombreux  
public qui s'est déplacé cette année  
pour participer à la construction de  
la Mosaïque !



## • BALLAIQUES SE MOBILISE POUR L'ARFEC !

DENTISPLY SIRONJ : L'équipe de responsabilité sociale de DENTISPLY SIRONJ ENDODONTICS a décidé de nous faire bénéficier de son appui.

Tout a commencé par un contact invitant les familles de l'ARFEC à un après-midi récréatif : ateliers créatifs, visite de l'entreprise et goûter.

Un joli projet qui a réjoui les responsables locaux et qui a permis de réunir une quinzaine de familles par un bel après-midi.

Jusque-là, nous étions très touchés de pouvoir faire bénéficier les familles de cette invitation et n'attendions rien de plus : ce projet nous semblait déjà un beau cadeau.

Quelle ne fut pas notre surprise de découvrir que, non seulement cette invitation faisait partie d'une démarche plus vaste au niveau de l'entreprise, mais, qu'en plus, un chèque généreux allait clore la journée et un lâcher de ballons jaunes et bleus était prévu pour décorer le ciel aux couleurs de notre association.

Les ateliers créatifs ont, eux-aussi, été pensés et réfléchis pour associer les enfants à une décoration permanente des locaux de l'entreprise. En effet, les enfants ont pu poser une trace qui restera longtemps, puisqu'ils ont tous pu décorer une catelle qui fait partie d'une immense mosaïque



illustrant, en couleurs, les quatre éléments. Cette œuvre, préparée par une artiste, est visible par tous dans le bâtiment. Chaque enfant y est représenté par sa catelle, entourée par celles de tous les collaborateurs, qui, eux-aussi, ont participé à cette magnifique œuvre collective.

De plus, les enfants ont pu se familiariser avec l'usage des fraises dentaires. « C'est émouvant de voir



comment tous les employés de l'entreprise sont concernés par cette action, témoignait une maman. De plus, en se familiarisant avec les outils dentaires, la crainte des enfants sera moins grande la prochaine fois qu'ils iront chez le dentiste. »

« Par ce don, nous soutenons l'ARFEC dans sa lutte contre le cancer, car nous souhaitons assumer notre responsabilité sociale d'entreprise dans un domaine pouvant toucher les familles de nos collaboratrices et collaborateurs », a relevé Laurence Verdet, directrice des ressources humaines de l'entreprise.

Ce soutien généreux nous permettra de financer une partie de notre camp d'été 2017.





# • LEYSIN : UN VILLAGE TRÈS SPÉCIAL

Depuis plusieurs années, les familles sont invitées à passer un week-end dans ce village qui a pour slogan « l'oxygène des Alpes ».

Pour les familles, c'est un plaisir à chaque fois renouvelé que de pouvoir monter passer un moment dans cet endroit. En 2016, c'est à l'occasion du Leysathlon que la montée à l'air frais a été organisée. Chaque famille a pu participer aux défis sportifs imaginés par une équipe un peu folle, ou encourager les concurrents, selon les possibilités.

Un repas, une soirée de rires, pour terminer la fête dans un jacuzzi géant installé rien que pour les familles dans un chalet très particulier.



Un week-end hors norme, où la maladie et les traitements sont laissés en plaine, où les contraintes paraissent devenir toutes petites, où l'amitié prend toute la place.

Un seul souhait : que cette solidarité continue pour pouvoir encore savourer ces quelques heures d'air frais, car malheureusement d'ici la prochaine édition, il y aura encore d'autres familles qui seront concernées et qui en auront bien besoin.

On compte sur vous : si au départ de ces invitations, vous pensiez pouvoir arrêter, maintenant on le sait, vous nous êtes devenus indispensables !





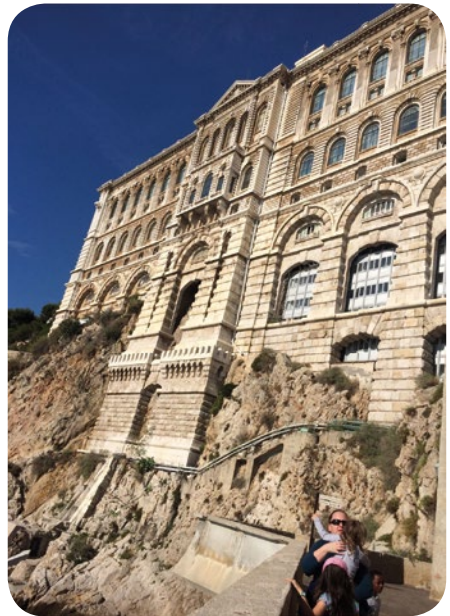
## • Camp du Rotary au Sentier

Plusieurs familles ont eu la chance de pouvoir profiter d'une belle semaine de pause au Sentier. Le Rotary Club d'Aubonne a organisé une semaine spéciale pour leur permettre de respirer.

Ils ont pu, parents et enfants réunis, se laisser mener par une équipe qui a su les surprendre par des activités magnifiques. Le clou de la semaine fut un voyage d'un jour à Nice !

Pour pouvoir offrir cette semaine, le Rotary a fait plusieurs actions tout au long de l'année, dédiée à la fois aux familles et à la recherche de fonds.

C'est avec reconnaissance que tous sont retournés chez eux, remplis du plaisir d'avoir été si bien choyés.





## • greenhope et DAVOS

Au début de l'année 2016, nous avons été contactés par une organisation que nous ne connaissions pas encore : Greenhope.

Il s'agit d'une association fondée en 2011 par deux jeunes hommes tessi-nois passionnés de mountain bike. Dès le début, ils ont décidé de dépasser la notion sportive pour rejoindre la lutte contre le cancer infantile. Dans leur esprit le sport ne devait plus se limiter aux concepts de compétitivité et bien-être, il fallait que cette énergie dégage bien plus que l'idée du défi ou le dépassement de ses propres limites. Sport en tant que défi et effort, oui, mais aussi sport sensible et altruiste ! C'est pourquoi, depuis sa création, Greenhope collabore avec le KKH (Kinder Krebs Hilfe), association germanique ayant les mêmes buts que l'Arfec en suisse romande.

En 2016, forts des succès obtenus, ils ont proposé leur soutien aussi à la Romandie, en invitant les familles de l'Arfec à un weekend à Davos.

Deux jours sous le signe du hockey et de la bonne humeur. Un voyage dans un car luxueux et une nuitée dans un des plus beaux hôtels de la petite ville. Les équipes de Davos et de Fribourg arborant des maillots verts, une patinoire remplie de spectateurs portant le bonnet vert de Greenhope, un esprit de solidarité omniprésent. Une organisation parfaite, une gentillesse et une disponibilité sans faille ont caractérisé cette manifestation à laquelle nous avons été conviés.

Et, cerise sur le gâteau, il me semble avoir entendu dire que nous y serons aussi invités en 2017...





# • Noël de l'ARFEC

Le Noël de l'ARFEC a été à la fois le moment des retrouvailles et celui des pensées pour les absents. Plus de 150 personnes se sont retrouvées pour le plaisir des petits et des grands. Le Père Noël est venu saluer chaque enfant et lui a apporté un présent pour l'encourager.

Nous avons également eu le plaisir de pouvoir honorer la recherche contre le cancer. Les enfants ont ainsi offert un chèque de CHF 10'000.- à la Fondation Force, représentée par la Pr Maja Beck Popovic, qui est venue saluer chacun-e avec sa gentillesse habituelle. Un grand moment pour tous.







## • remerciements

Deux amies sont parties courir le marathon de New York avec en tête de soutenir l'ARFEC, en pensant à un enfant de l'association.

Elles ont proposé un parrainage pour l'ARFEC à leur entourage si elles couraient en moins de 5 h. Défi réussi : elles ont mis 4 h 48 !

Leurs amis n'ont plus qu'à relever le leur.

Félicitations et merci pour ce bel engagement pour tous les enfants.



---

## BOOTCAMP AVEC PATRICIA PERSONAL TRAINER

Ils ont transpiré pour nous et n'ont pas eu peur de la météo.

Merci à tous et félicitations !





## ORGANISATION D'UN CONCERT - DÉFI POUR LE TRAVAIL DE MATURITÉ

**Un grand  
Bravo à  
Margaux  
et  
Océane**



## L'ARTMAILLISTE

Gérald Chevalley

*Un grand Merci  
à l'Artmailliste pour  
ses œuvres vendues  
au bénéfice de l'ARFEC.*



## UNE MARRAINE QUI MET LE TURBO !

**A**près avoir participé et animé de belle manière la journée sur le circuit de Bresse pour les enfants de l'ARFEC, Monique a décidé de «marrainer» tous les enfants !

Merci de ce soutien et de cet élan pour tous les enfants !



## CAMINO VÉLO

### A chacun-e son tour de France !

Une préparation durant l'été pour peaufiner le projet qui relie deux pays, deux associations aux mêmes buts : soutenir les enfants et leurs familles !





## VULLY BLUES FESTIVAL





## • remises de chèque

### Rotary Club Lavaux







## Pâtes du Lion's Jura Léman



## Vide-Grenier Ballaigues





## • RAPPORT DE LA FIDUCIAIRE

BfB Fidam révision SA  
Avenue des Baumettes 23  
Case postale 400  
CH-1020 Renens VD 1

Téléphone +41 (0)21 641 46 46  
Téléfax +41 (0)21 641 46 40  
E-mail : [contact@bfbvd.ch](mailto:contact@bfbvd.ch)

Rapport de l'organe de révision sur le contrôle restreint  
à l'assemblée générale de  
**Association Romande des Familles d'Enfants  
atteints d'un Cancer (ARFEC)**  
Lausanne

**BfB**

En notre qualité d'organe de révision, nous avons contrôlé les comptes annuels (bilan et compte de résultat et annexe) de l'Association Romande des Familles d'Enfants atteints d'un Cancer (ARFEC) pour l'exercice arrêté au 31 décembre 2016.

La responsabilité de l'établissement des comptes annuels incombe au comité, alors que notre mission consiste à contrôler ces comptes. Nous attestons que nous remplissons les exigences légales d'agrément et d'indépendance.

Notre contrôle a été effectué selon la Norme suisse relative au contrôle restreint. Cette norme requiert de planifier et de réaliser le contrôle de manière telle que des anomalies significatives dans les comptes annuels puissent être constatées. Un contrôle restreint englobe principalement des auditions, des opérations de contrôle analytiques ainsi que des vérifications détaillées appropriées des documents disponibles dans l'entité contrôlée. En revanche, des vérifications des flux d'exploitation et du système de contrôle interne ainsi que des auditions et d'autres opérations de contrôle destinées à détecter des fraudes ou d'autres violations de la loi ne font pas partie de ce contrôle.

Lors de notre contrôle, nous n'avons pas rencontré d'élément nous permettant de conclure que les comptes annuels ne sont pas conformes à la loi et aux statuts.

Renens, le 17 mars 2017

BfB Fidam révision SA



Guy Chervet  
Expert-réviseur agréé  
Réviseur responsable



Michel Grangier  
Expert-réviseur agréé

### Annexes :

- Comptes annuels comprenant :
- bilan
  - compte de résultat
  - annexe



# COMPTES

Bilan au 31 décembre	2015	2016
	CHF	CHF
<b>ACTIF</b>		
<b>Circulant</b>		
<i>Trésorerie et actifs cotés en bourse détenus à court terme</i>		
Caisse	2 410.70	4 185.33
Comptes postaux	173 108.29	88 500.94
Banques	181 702.23	116 801.80
Titres de placement	357 760.00	543 413.88
	<u>714 981.22</u>	<u>752 901.95</u>
<i>Autres créances à court terme</i>		
Débiteurs & cotisations	9 295.00	17 356.00
Prêts et autres créances	5 618.65	470.65
Créances assurances sociales	558.20	827.70
Provision pour dépréciation sur débiteurs et autres créances	-12 000.00	-12 000.00
	<u>3 471.85</u>	<u>6 654.35</u>
<i>Stocks</i>		
Fournitures	1.00	1.00
<i>Actifs de régularisation</i>		
Actifs transitoires	5 330.85	11 693.85
<i>Immobilisations financières</i>		
Banque, dépôt de garantie loyer	9 687.30	10 109.50
<i>Immobilisations corporelles</i>		
Informatique	2 054.00	2 266.90
Véhicule	10 789.00	24 121.75
Mobilier et équipement des appartements	2 702.20	2 186.10
	<u>15 545.20</u>	<u>28 574.75</u>
<b>Total de l'actif</b>	<u><b>749 017.42</b></u>	<u><b>809 935.40</b></u>
Bilan au 31 décembre	2015	2016
	CHF	CHF
<b>PASSIF</b>		
<b>Capitaux étrangers à court terme</b>		
<i>Dettes résultantes de l'achat de biens et de prestations de services</i>		
Fournisseurs	30 823.25	31 012.60
<i>Autres dettes à court terme</i>		
Dettes assurances sociales	13 130.65	1 820.65
Autres dettes	2 427.25	2 427.25
	<u>15 557.90</u>	<u>4 247.90</u>
<i>Passifs de régularisation</i>		
Passifs transitoires	22 206.65	31 971.40
<b>Capitaux étrangers à long terme</b>		
<i>Provisions</i>		
Attribution aux fonds de réserves	542 883.00	604 883.00
<b>Capitaux propres</b>		
<i>Capital de l'association</i>		
Fortune au 1er janvier	136 572.85	137 546.62
Réserves facultatives issues du bénéfice	973.77	273.88
Excédent de charges (-) / de produits l'exercice	137 546.62	137 820.50
<b>Total du passif</b>	<u><b>749 017.42</b></u>	<u><b>809 935.40</b></u>



Compte de résultat	2014	2015	2016	2016	2017
	Comptes	Comptes	Budget	Comptes	Budget
	CHF	CHF	CHF	CHF	CHF
<b>PRODUITS</b>					
<b>Cotisations</b>	12 240.00	16 325.00	18 000.00	13 725.00	18 900.00
Cotisations des membres					
<b>Dons, subventions et soutiens de tiers</b>					400 000.00
Dons	277 817.54	236 253.56	230 000.00	213 264.86	
Dons pour décès et manifestations particulières	174 751.50	163 732.56	140 000.00	393 122.84	
Soutien exceptionnel		260 000.00			
Subventions de l'OFAS, de la Ligue Suisse contre le Cancer et des Hospices Généralux	16 447.22	31 741.96	25 000.00	34 470.96	33 400.00
	469 016.26	691 727.88	395 000.00	640 858.66	433 400.00
<b>Activités</b>	0.00	25 000.00	20 000.00	0.00	25 000.00
Camps d'été et week-end	0.00	4 799.00	3 000.00	4 576.00	3 400.00
Cuvée de l'ARFEC					85 200.00
30 <sup>ème</sup> anniversaire ARFEC	1 586.00	49 792.25	35 000.00	36 640.95	39 800.00
Animations et vente de matériels	41 077.20	13 117.85	8 000.00	3 256.90	2 000.00
Participations aux frais de locaux	42 663.20	92 709.10	66 000.00	44 473.85	155 400.00
<b>Résultat financier net</b>	3 535.20	5.50	0.00	161.55	0.00
Intérêts créanciers et produit des titres	33 898.00	-6 716.12	0.00	21 372.08	0.00
Variation de la valeur des titres de placement	-7 050.23	-9 942.80	-6 000.00	-5 801.98	-6 000.00
Frais bancaires, frais des placements, variations de change	30 372.97	-16 653.42	-6 000.00	15 731.65	-6 000.00
<b>Utilisation des fonds de réserves</b>	12 786.30	0.00	0.00	0.00	0.00
Utilisation des fonds de réserves	12 786.30	0.00	0.00	0.00	0.00
<b>Total des produits</b>	567 078.73	784 108.56	473 000.00	714 789.16	601 700.00



# COMPTES (suite)

Compte de résultat	2014	2015	2016	2016	2017
	Comptes	Comptes	Budget	Comptes	Budget
	CHF	CHF	CHF	CHF	CHF
<b>CHARGES</b>					
<b>Frais administratifs et de gestion de l'Association</b>					
Salaires et charges sociales	30 224.90	34 982.98	35 700.00	39 901.32	39 400.00
Frais de locaux (locaux administratifs et stockage)	15 414.50	29 161.40	29 700.00	33 135.91	30 000.00
Matériel de bureau et frais des antennes	7 675.05	4 678.10	4 800.00	5 179.10	4 800.00
Frais de téléphone	257.16	587.58	600.00	676.43	600.00
Frais de port et imprimés	3 452.85	3 151.46	3 200.00	3 950.36	3 200.00
Frais des assemblées	3 914.75	3 296.45	3 400.00	3 781.25	3 400.00
Frais de déplacements (secrétariat, membres du comité, etc.)	872.45	3 457.88	3 800.00	5 886.02	15 000.00
Nouveau logo					
Frais de représentations	2 768.85	3 418.15	3 500.00	2 415.20	3 500.00
Frais usuels		9 600.00			
Frais exceptionnels	4 060.30	3 907.19	4 000.00	6 227.04	7 000.00
Abonnements, cotisations, dons et soutiens					
Honoraires de tiers, du RC et assurances	8 534.70	3 900.00	4 000.00	8 120.95	4 000.00
Frais usuels		3 998.35			
Frais exceptionnels					
	<u>73 475.51</u>	<u>104 139.53</u>	<u>92 700.00</u>	<u>109 273.58</u>	<u>114 500.00</u>
		12%		15%	15%
<b>Frais soutien aux familles &amp; des activités associatives</b>					
Salaires et charges sociales	120 899.60	139 931.91	142 700.00	159 605.28	157 700.00
Accompagnement et soutien aux familles	20 149.93	23 321.99	23 800.00	26 600.88	26 300.00
Accueil	30 224.90	34 982.98	35 700.00	39 901.32	85 480.00
Coordination des activités	872.45	3 457.88	3 500.00	5 886.02	3 600.00
Frais de déplacements	1 457.24	3 329.62	3 400.00	3 833.12	3 400.00
Frais de téléphone	19 566.15	17 858.25	18 200.00	22 385.35	18 400.00
Frais de port et imprimés	33 376.90	40 062.80	6 700.00	3 089.60	30 000.00
Prestations de tiers (Espace Musique)	25 179.20	19 508.00	19 900.00	45 853.89	32 300.00
Matériel de communication et promotion	38 455.95	26 889.79	27 400.00	38 196.95	85 200.00
Camps ARFEC et week-end					169 800.00
30 <sup>ème</sup> anniversaire ARFEC	190 971.11	177 590.52	181 100.00	149 854.65	42 100.00
Aides et soutiens directs	23 761.90	45 996.83	46 900.00	17 076.05	10 000.00
Activités associatives pour les membres	10 000.00	50 000.00	10 000.00	13 990.00	10 000.00
Soutien à la recherche (Fondations FORCE, CANSEARCH, autres)					3 060.00
Nouveaux projets (weekend parents, etc.)	133.00	6 727.50	2 700.00	1 596.00	684 040.00
Cuvée de l'ARFEC	<u>515 047.44</u>	<u>589 658.06</u>	<u>522 000.00</u>	<u>521 689.90</u>	<u>684 040.00</u>
		87%	75%	84%	73%
		<u>6 569.20</u>	<u>7 600.00</u>	<u>17 911.35</u>	<u>9 300.00</u>
			1%		3%
<b>Amortissements</b>	<u>1 124.00</u>	<u>0%</u>	<u>0%</u>	<u>0%</u>	<u>0%</u>
<b>Charges et produits exceptionnels, uniques, ou hors période</b>					
Produits exceptionnels	0.00	-22 732.00	0.00	-706.75	0.00
Charges exceptionnelles	268.60	0.00	0.00	4 347.20	0.00
	<u>268.60</u>	<u>0%</u>	<u>-3%</u>	<u>3 640.45</u>	<u>1%</u>
<b>Attributions aux fonds de réserves</b>					
	0.00	105 500.00	0.00	62 000.00	0.00
		0%	13%	0%	9%
<b>Total des charges et attributions aux fonds</b>	<u>589 915.55</u>	<u>783 134.79</u>	<u>622 300.00</u>	<u>714 515.28</u>	<u>807 840.00</u>
	100%	100%	100%	100%	100%
<b>Excédent de produits / de charges (-) de l'exercice</b>	<u>-22 836.82</u>	<u>973.77</u>	<u>-149 300.00</u>	<u>273.88</u>	<u>-206 140.00</u>
			-149 300.00		206 140.00
Appel aux soutiens, recherches de dons supplémentaires					

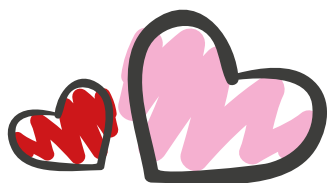


## • ARFEC 2016, C'EST:

Grâce à votre soutien, nous avons pu soutenir concrètement les membres de notre association.

### **Voici quelques exemples:**

- Plus de 4'500 heures de présence auprès des familles.
- Plus de 100 matinées accueil cafés - croissants au CHUV et aux HUG.
- Plus de 40 rencontres de parents dans les cantons romands
- Plus de 30'000 cafés et 10'000 thés dans les espaces familles des hôpitaux.
- Plus de 50 classeurs Parcours Santé, d'une valeur de Fr. 60.-, offerts aux parents pour les guider pendant les traitements.
- Plus de 50'000 km parcourus en Suisse romande pour aller à la rencontre des enfants et leurs familles.
- Plus de 100 boîtes à doudous pour les enfants et leurs frères et sœurs.
- Plus de 6'000 hébergements





- Près de 800 jours/stationnement à Fr. 12.-.
- Près de 1'700 jours / repas pour que les enfants puissent manger avec un parent pendant les hospitalisations.
- 70 enfants au camp et tout l'encadrement nécessaire d'une valeur de Fr. 550.- par enfant
- Des journées associatives pour remplir le cœur.
- ... et tous les soutiens ponctuels qui ne paient pas de mine mais font tant de bien : une attention, une carte, un petit cadeau.







# ARFEC

**Association Romande des Familles d'Enfants atteints d'un Cancer**

Depuis **30 ans**, l'Arfec c'est:

- » **5** antennes dans les cantons romands
- » **3** accompagnantes
- » **2** appartements d'accueil à proximité du CHUV
- » plus de **70** enfants au camp d'été
- » plus de **420** familles
- » plus de **10'000** heures de bénévolat chaque année

Vallonnnette 17 • 1012 Lausanne  
Tél. 021 653 11 10

**IBAN CH40 0900 0000 1002 2952 6**

**Email: [contact@arfec.ch](mailto:contact@arfec.ch)**

**[www.arfec.ch](http://www.arfec.ch)**

**[www.facebook.com/arfec](https://www.facebook.com/arfec)**